

届ける安心 広がる笑顔 生まれる信頼



あいら
I♡Raちゃん

あいら

JAあいら広報誌
JAあいらの最新情報満載



新鮮隊 ヤサレんジャー

一番茶の収穫が スタート



● 定期人事異動のお知らせ

特集 次世代の担い手 応援特集

公式HP
QRコード



Facebook
QRコード



LINE
QRコード



topics
01

一番茶の収穫がスタート



お茶の産地日本一を獲得した「霧島茶」とそれに追隨する「湧水茶」は、それぞれの茶業振興会の会員が一体となり、美味しいお茶を提供するために、技術習得と産地銘柄確立に取り組んでいます。霧島連山の豊かな風土を活用しながら、茶の魅力を最大限に引き出すために、昨年の夏場からの徹底した茶園管理に努め、4月中旬に一番茶の収穫の時期を迎えました。

「霧島茶」は2018年全国荒茶品評会普通煎茶10kgの部で最高賞となる「農林水産大臣賞」と2年連続の「産地賞」を霧島市が獲得しました。碾茶工場も4工場と増え、全国

トップクラスとなる有機茶の栽培面積拡大にも取り組みながら、産地の強化を図っています。また「湧水茶」も鹿児島茶発祥の地と言われる般若寺を持ち、良質で安心・安全なお茶作りに努めています。

冬の間に蓄えた養分をたっぷりと吸って、柔らかな芽の一番茶。新茶は、渋み成分であるカテキンが少なく旨みの強い味が特徴です。全国トップクラスとなった管内自慢の「霧島茶」と「湧水茶」をお楽しみください。

また、JAコミュニティ誌「あいらいく」春号でもお茶の特集を掲載しています。併せてご覧ください。「あいらいく」は支店・支所等の窓口を設置しています。

topics
02

気を引き締めて一番茶対応

4月中旬からスタートする一番茶の収穫の前に、生産者や行政、JAあいらなど関係者約110人が参加して、霧島市茶業振興会による「霧島茶安全祈願祭」が開催されました。霧島市溝辺町の「茶魂の碑」前で行われた式では、今年度の順調な茶の育成と繁忙期の農作業の安全を祈願し、霧島茶で乾杯しました。

同振興会の中園真一会長は「今年も全国茶品評会で3年連続の産地賞獲得を目標として、まずは一番茶の収穫に向け、徹底した茶園管理と防霜対策に取り組みたい」と話しました。



topics
04

地域ブランド確立に向け 研究成果発表



3/18

各地域営農センターの代表と本所の営農指導員の5人による、管内主要品目の生産力や品質向上に向けて試験・研究成果発表会が行われました。

ゴボウやトマト、白ネギなどの地域営農ビジョン品目を中心に、秀品率や反収向上、栽培管理改善、品種比較試験などの研究成果を発表しました。中條秀二組合長は「地域ブランド確立に向けた研究の成果が見られた。関係機関と連携し、研究成果を広く生産者に周知し、生産現場の指導、栽培に活かす取り組みにしてほしい」と講評しました。

topics
03

女性職員の味覚を 商品開発に



3/8

JAあいらの新六次産業化商品「Kirishima Tea JOIN森の三姉妹シリーズ」の商品化を目指し、食味官能試験が実施されました。商品ターゲット層である女性職員が、色・香り・甘み・総合的な好みさなど全8項目について試飲をしながら評価しました。

同商品は、昨年秋に、林野庁主催のコンテストで大賞を受賞した商品で、霧島茶をベースに、特用林産物（原木しいたけ、たけのこ、栗）を使用した粉末飲料です。地域農業への貢献を目指しながら、開発担当の第一工業大学の森園由香管理栄養士などとともに、今秋の販売開始に向け商品開発を進めています。

topics
06

フェリー「さんふらわあ」 船内で特産品をPR



3/15

地域の特産品PRと観光客の誘致を図ることを目的に、鹿児島・大阪航路のフェリー船内で、「かごまわっざかフェアア」が開かれ、西部地域営農センター職員や販促隊「Team I♡Ra」メンバーが、始良市の農産物を乗船客にPR販売しました。

船上では始良市役所の職員や観光大使、始良市商工会関係者による広報活動も行われ、JA職員は始良市特産品のほか麦味噌や旬のタケノコ、JAのペット茶などを販売しました。

topics
05

鹿児島県農業功労者表彰



3/27

鹿児島県は、農業の発展に大きく貢献した農業功労者3人の表彰式を県庁で行いました。JAあいら前組合長で県農協野菜部会協議会会長などを務めた樋脇建治さん(71)に、長年、地域農業の振興に貢献した功績が認められ表彰状が授与されました。

樋脇さんは「50年近く農業を続けてきた。今後も一組合員として農業を続け、地域農業の発展の下支えをしたい」と感謝の言葉を述べました。

JAあいらから組合員の皆さまへ

『組合員アンケート調査』を 実施しています!!

JAあいらでは、2016年度より「農業者の所得増大」「農業生産の拡大」「地域の活性化」を柱とした「自己改革」に取り組んでいます。

今回、JAが取り組む「自己改革」に対する組合員のみなさまからのご意見・評価をお伺いするため、2018年12月より2019年12月までの期間で正組合員・准組合員のみなさまを対象としたアンケート調査を実施しております。地域に根ざした協同組合として、より一層みなさまの期待に応え、農業振興・地域の活性化に取り組むJAとなれるよう、ご意見をお聞きする調査となっておりますので、多くのご意見をお聞かせいただくこともご協力をお願い申し上げます。

Q. 調査期間と調査対象は？

A. 第2次調査は2019年5月12月までの期間で実施します。正組合員および准組合員のみなさまを調査対象としています。

Q. 調査の実施方法は？

A. JA職員が組合員のみなさまのお宅を直接訪問し、面談によるアンケート調査を実施します。

調査は無記名のマークシート方式です。個人が特定されることはありません。

Q. 調査時間はどのくらい？

A. 職員が訪問等により実施します。JAの自己改革などのご説明を含め、5〜10分程度を目安としていきます。

JA職員が
皆様のもとへ
お伺いします!!



女性部だより こころひとつに あいら小町

★★★ KOKORO HITOTSU NI

AIRA KOMACHI ★★★



プロの
カメラマンによる
遺影の撮影会

3/18 JAあいらがサポーターする霧島市のふれあいサロン「狭名田サロン」で、プロカメラマンによる遺影撮影会が行われました。

自分らしく生き生きとした表情の写真を家族に残しておきたいとする参加者の要望で、70代から80代の男女17人が撮影に参加。女性はお気に入りの服で華やかに着飾り、男性はおしゃれなジャケット姿で撮影に臨み、参加者からは「人生をより良く締めくくる終活の一つ。長生きできそう」と笑顔で話していました。



湧水町社会福祉協議会



始良市社会福祉協議会



霧島市社会福祉協議会

収益金の一部を寄付

2月2日に開催した文化活動発表会「にじのかけはし」の収益金の一部を、霧島市・始良市・湧水町の社会福祉に役立てほしいと、3地区の社会福祉協議会を訪ね寄付金を手渡しました。

次世代の担い手 おうえん特集①

米農家が作る 自家製つきたて餅

始良市蒲生町 高山 信一郎さん



「最近特に評判が良く、自信が深まりました」と生き生きと話すのは、始良市蒲生町の高山信一郎さん（37歳）。新規就農して4年目です。父の和美さんと加工用のもち米や自家用の水稲、季節野菜を栽培しています。妻の樹里さんや両親とともに、早朝から自家製もち米を使った餅加工品を作り、直売所やAコープなどで販売しています。農業を成長産業と捉え、安定経営を目指します。

人気の品は、年間を通して製造販売しているつきたてのあんこ餅と丸餅。自家製のもち米やよもぎ草などを使用し安心・安全を追求しています。人気のあんこ餅は北海道産の小豆を使うなど美味しきにもこだわっています。地域の祭りやイベントなどにも出店。焼き餅などを販売して積極的にPRしてききました。他の生産者との差別化を図り、付加価値をつけ選ばれる商品を目指しています。

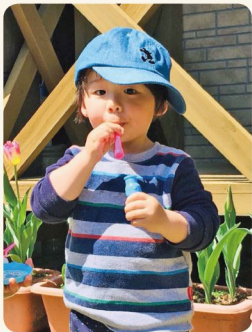
就農前から六次化商品に挑戦することを決めており、就農と同時にお餅の加工製造に一步を踏み出しました。当初は、地元の加工センターや六次化商品に取り組む農家さんを訪ね、製造技術を探求してきました。地道に実績を重ね、多くの消費者から声をかけてもらえようになり、主力の加工餅の他、正月の鏡餅や祝い餅、誕生餅などの注文も増えてきました。



農業が魅力的である反面、難しさも実感しています。作業の効率化や、栽培技術、製造技術など試行錯誤を繰り返す日々が続きます。やりがいを見出し、今後を考えると、農業に魅了された高山さんは、「需要が伸び、原料米が不足しているのだから栽培面積を増やし、全加工品の原料を自家製米で製造したい。それと、将来は加工施設が併設されたお店を持ちたいですね」と前向きに語ってくれました。

高山さんをサポートしてきた県中央会担い手・法人サポートセンター北陸事務所の谷村正一さん（現在はJAあいら審査管理部 審査管理課長）も「担い手農家として、また地域社会のキーパーソンとして、今後活躍されることを確信しています」と期待を寄せます。





湧水町北方
福島元康・さゆりさん夫婦のお子さん
たける
健くん(2歳)

よく食べ、よく寝て、よく蹴り、よく喋る！
元気に健康に育ってね。



Petマイペット紹介

隼人町小田 大迫 幸世さんのペット



焼酎を飲みすぎて
もう眠たくなった
ニャー

ぎー太



霧島市役所支所 (※写真右から)

- ・木原未菜職員
- ・中麻祐職員
- ・永吉めぐみ支所長
- ・小浜綾音職員(新採用)
- ・栢山幸輝事務長

霧島市の公金を取り扱っており、窓口では主に税金・公共料金の収納業務を行っています。

4月から新採用職員が加わりました。「届ける安心」「広がる笑顔」「生まれる信頼」をモットーに5人の新たなチームで頑張ります！

ACOOP こんにちは Aコープです

第34回Aコープ店舗利用者懇談会会員の集い



総勢732名。
JAあいら管内
11店舗から155名の
会員・生産者の方が、
参加されました。

3月27日(水) 始良市文化会館「加音ホール」にて毎年恒例の「店舗利用者懇談会会員の集い」が開催され、県下68店舗の利用者懇談会会員の皆様と、生産者の方々に集まっていたいただき、生産者直売コーナーの取り組み・設置状況報告、特別講演会、お楽しみ抽選会等を行い、会員の皆様には、楽しいひとときを過ごしていただきました！



今年は、これからの農業を担う若い世代を代表し、「農業大学校」の学生が発表を行って下さいました！

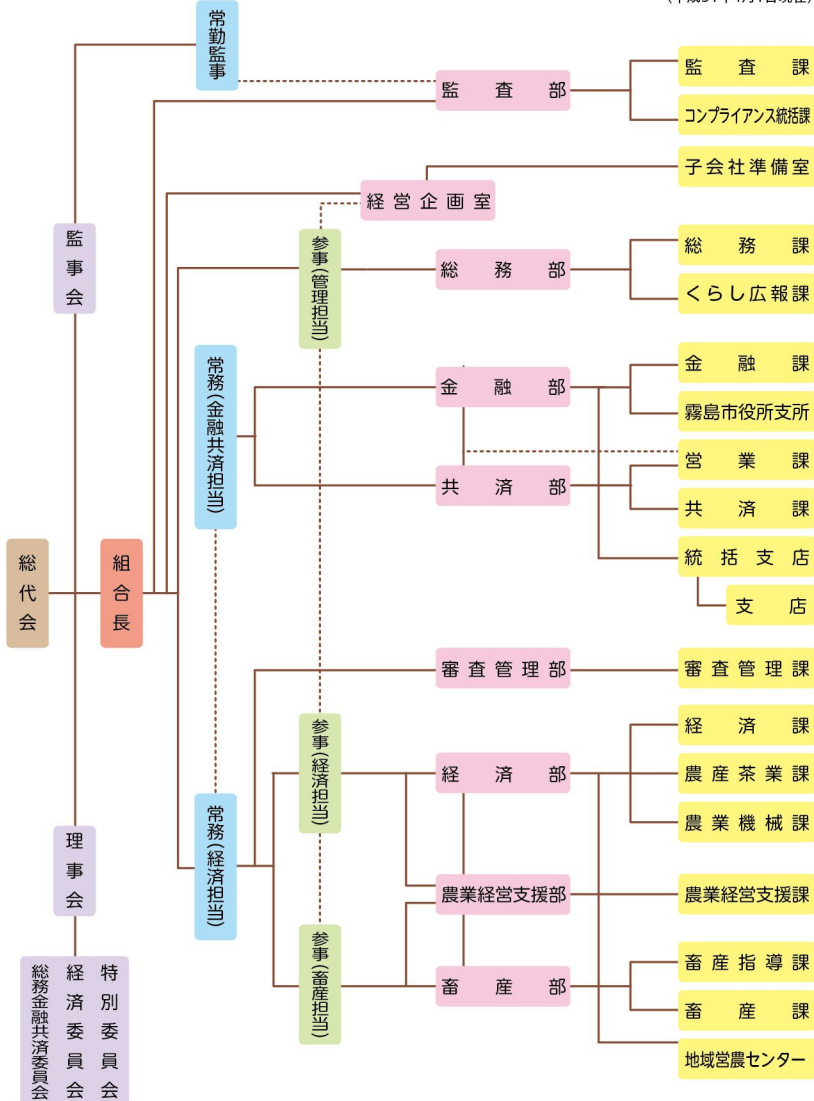
会員の皆様への参加賞のエコープ おすすめ品詰め合せ



あいら農業協同組合 機構図

平成31年4月1日機構改革により、債権管理部を経済担当常務所管とするとともに、審査管理部に名称変更、金融共済業務部と金融共済営業部を金融部と共済部に再編、子会社設立準備室を子会社準備室に名称変更、畜産業務課を畜産課に名称変更。さらに、支店のブロック化により、始良統括支店、溝辺統括支店、栗野統括支店、国分統括支店を統括支店とし、それ以外の支店は各ブロック配下の支店としています。

(平成31年4月1日現在)



定期人事異動のお知らせ

平成31年4月1日付で、人事異動がありましたのでお知らせ致します。(一)内は旧所属、夜勤。

経営企画室

岩元 拓巳 経営企画室室長兼債権審査部長兼債権審査課課長

総務部

山下 幸治 部長(経営企画室室長)

山中 公平 総務課主任(管理担当)(湯辺統括支店融資業務課主任)

沼田 勉 総務課(嘱託)(債権審査部債権審査課課長代理)

安留 孝 安留 孝 くし広報課課長(販促担当)(経済部農産事業課課長)

東 昭文 総務課付中央会出向(嘱託)(奥野統括支店支店長)

山下 淳也 総務課付中央会出向(金融共済営業部金融共済営業課複合渉外エリアマネジャー(福山駐在)

落合 裕介 総務課付経済連出向(畜産部畜産業務課)

金融部

鬼木 貴生 部長(総務部次長)

南郷 真一 金融課課次長(融資担当)(始良統括支店融資業務課課長)

森 麻利子 金融課(始良統括支店融資業務課)

小浜 綾音 勤務市役所支所(新採用職員)

徳永 志穂 金融課(新採用職員)

共済部

小出水 範行 部長(金融共済営業部部長兼金融共済営業課課長)

福丸 和博 部次長兼営業課課長(福山統括支店支店長)

伊東 響 共済課係長(園分統括支店金融共済課係長)

下平 由紀子 共済課(始良統括支店金融共済課)

川村 祐也 営業課西部地区渉外指導係長(金融共済営業部金融共済営業課複合渉外エリアマネジャー(園分駐在))

藤田 卓哉 営業課中部地区渉外指導係長(金融共済営業部金融共済営業課複合渉外エリアマネジャー(始良駐在))
境田 稔 営業課北部地区渉外指導係長(金融共済営業部金融共済営業課複合渉外エリアマネジャー(単人駐在))
立山 連太郎 営業課東部地区渉外指導係長(金融共済営業部金融共済営業課複合渉外エリアマネジャー(清豆駐在))

審査管理部

秋山 隆男 部長(経済部次長)

谷村 正一 審査管理課長(総務部総務課付中央会出向)

河原 光広 審査管理課(嘱託)(金融共済業務部部長)

経済部

内野 和彦 農産茶葉課課長(東部地域営業センター)購買課課長兼福山駐在所)

木末 昭二 農産茶葉課(西部地域営業センター)営業課)

吉留 翔太 農産茶葉課(西部地域営業センター)購買課)

野間 隆 経済課(東部地域営業センター)購買課(単人駐在調査役所長)

松本 洋 経済課(中部地域営業センター)購買課)

永山 綾乃 経済課(総務部総務課)

内村 美智代 経済課(臨時職員)(東部地域営業センター)購買課)

畜産部

坪井園 淳 部次長兼共生推進対策統括畜産課課長(畜産部畜産業務課課長兼吉松肥育牛センター)所長兼霧島肥育牛センター)所長)

久平 信昭 畜産指導課課長兼東部グループ長(畜産部畜産指導課次長兼西・中北部グループ長(西部地域営業センター)駐在)

山下 辰則 畜産部畜産指導課係長兼西・中北部グループ長(中部地域営業センター)駐在(畜産部畜産指導課係長兼東部グループ長(東部地域営業センター)駐在)

奥崎 竜也 畜産指導課西部(中北部グループ)係長(北部地域営業センター)駐在(畜産部畜産指導課西部(中北部グループ)係長(中部地域営業センター)駐在)

山本 晃久 畜産部畜産指導課西部(中北部グループ)西部地域営業センター)駐在(畜産部畜産指導課東部グループ)東部地域営業センター)駐在)

濱田 修造 畜産部畜産指導課西部(中北部グループ)西部地域営業センター)駐在(臨時職員)(畜産部畜産業務課)

木原 裕樹 畜産指導課東部グループ)主任(畜産部畜産指導課西部(中北部グループ)主任(北部地域営業センター)駐在)

農業経営支援部

村川 ひびき 農業経営支援課(臨時職員)(総務部総務課付青見休職)

始良統括支店

田丸 育美 金融共済課(総務部総務課付青見休職)

大山 雅崇 金融共済課(金融共済業務部支店副課長)

上水流 凛香 金融共済課(新採用職員)

新門 里紗 金融共済課(金融取扱所)(新採用職員)

有尾 義幸 金融共済課事故査定担当(臨時職員)(金融共済業務部自動車査定課)

新西 真由美 金融共済課事故査定担当(臨時職員)(金融共済業務部自動車査定課)

新園 浩一郎 融資課係長(金融共済業務部金融課主任兼農家融資専門員)

牧 幸輝 融資課(新採用職員)

福永 有希 共済部営業課複合渉外始良駐在(始良統括支店金融共済課)

岡野 由香 二又支所支所長(始良統括支店)二又支所)

加治木支店 前田 健一 金融共済課課長補佐(金融共済営業部金融共済営業課複合渉外エリアマネジャー(園分駐在))

蒲生支店

横山 強 支店長兼金融共済課課長(金融共済営業部中部地区渉外指導課課長)

黒葛原 千鶴 金融共済課(市役所)金融取扱所(臨時職員)(始良統括支店金融共済課(市役所)金融取扱所)

若松 みつ子 共済部営業課複合渉外蒲生駐在(嘱託)(金融共済営業部渉外指導課西部地区渉外指導専門員)

湯辺統括支店

小村 政和 金融共済課事故査定担当(臨時職員)(金融共済業務部自動車査定課)

前田 義一 金融共済課事故査定担当(臨時職員)(金融共済業務部自動車査定課)

吉元 晴美 共済部営業課複合渉外調査役エリアマネジャー(溝)

あいだトピックス

下田 昇吾
 刃駐在(金融共済営業部金融共済営業課複合渉外調査役エリアマネージャー)薄生駐在
 共済部営業課複合渉外薄生駐在(加治木統括支店金融共済課)

前田 紘毅
 融資課(新規採用職員)
鈴木 美咲
 融資課(新規採用職員)

横川 支店
 金融共済課課長(吉松統括支店金融共済課長兼事務長)
徳重 俊彦

牧園支店

窪田 さゆり
 金融共済課事務長(霧島統括支店金融共済課事務長)
牧之内 美佳
 金融共済課(新規採用職員)

栗野統括支店

萩原 誠
 支店長(吉松統括支店支店長)
萩原 世利子
 金融共済課(臨時職員)(吉松統括支店金融共済課)

吉松支店

亀澤 利一
 支店長兼金融共済課課長(栗野統括支店金融共済課課長)
鮫島 美奈
 金融共済課(金融共済営業部金融共済営業課複合渉外)

川畑 智美

宮田 みどり
 金融課課長(国分統括支店金融共済課課長兼事務長)
川畑 智美
 金融課事務長代理(臨時職員)(金融共済営業部霧島支店支所事務長代理)

坂元 麻衣衣

竹内 航
 融資課(福山統括支店金融共済課)
高崎 雅信
 共済課課長(事故査定担当)(金融共済営業部自動車査定課課長)

藤岡 あゆみ

小城 昭則
 共済課事故査定担当(嘱託)(金融共済営業部自動車査定課)
下園 悠
 共済部営業課複合渉外エリアマネージャー(国分駐在)(金融共済営業部金融共済営業課複合渉外エリアマネージャー薄生駐在)

岡本 裕太
 共済部営業課複合渉外(国分駐在)統括支店(富隈支所) 淵脇 章伍
 共済部営業課複合渉外(国分駐在)国分統括支店(金融共済課)

福元 洋子
 清水支所嘱託事務長代理(嘱託)(国分統括支店金融共済課課長)
入来 孝志
 国分南支所(中部地域営業センター)営業課

集支店
 支店長(総務部総務課課長)
柿内 弘子
 金融共済課(国分統括支店金融共済課)

及川 千夏

石神 太一
 金融共済課(薄辺統括支店)龍支所
有馬 英徳
 日当山支所嘱託支所長(嘱託)(単人統括支店金融共済課)

長友 香織

松元 洋一
 富隈支所嘱託支所長(嘱託)(単人統括支店支店長)
下津由 大樹
 富隈支所(新規採用職員)

露島支店

休徳 利幸
 支店長兼金融共済課課長(金融共済営業部東部地区渉外指導課課長)
田淵 ひとみ
 金融共済課(金融共済課主任事務長)

福山支店

重留 仁平
 支店長(霧島統括支店支店長兼金融共済課課長)
砂田 聡
 金融共済課(金融共済営業部共済課)

岩元 皓大

向井 幸一
 共済部営業課複合渉外エリアマネージャー(福山駐在)(金融共済営業部金融共済営業課複合渉外(国分駐在))

西部地域営業センター

福岡 剛
 営業課課長補佐(博山統括支店金融共済課課長補佐)
馬場 悠樹
 営業課(中部地域営業センター)購買課(森事業所)
下橋 照文
 購買課(嘱託課長代理)嘱託(経済部経済課)
原口 直輝
 購買課(経済部経済課)

増満 正昭
 購買課(北山事業所)所長(臨時職員)(始良統括支店三又支所支所長代理)
中五利 知博
 営業課(北山事業所)所長(臨時職員)(始良統括支店三又支所支所長代理)

遠藤 祐輝
 営業課課長兼農業管理センター長(中部地域営業センター)営業課課長補佐
濱崎 智之
 営業課(中部地域営業センター)営業課

塩満 繁
 購買課(北山事業所)所長(臨時職員)(始良統括支店三又支所支所長代理)
末原 淳一
 購買課(北山事業所)所長(臨時職員)(始良統括支店三又支所支所長代理)

東郷 俊介

中川 龍誠
 購買課(北山事業所)所長(臨時職員)(始良統括支店三又支所支所長代理)
東郷 俊介
 購買課(北山事業所)所長(臨時職員)(始良統括支店三又支所支所長代理)

福田 律子

末智 智文
 購買課(北山事業所)所長(臨時職員)(始良統括支店三又支所支所長代理)
福田 律子
 購買課(北山事業所)所長(臨時職員)(始良統括支店三又支所支所長代理)

七ツ 洋子

辻 明仁
 購買課(北山事業所)所長(臨時職員)(始良統括支店三又支所支所長代理)
小倉 遼馬
 購買課(北山事業所)所長(臨時職員)(始良統括支店三又支所支所長代理)

山口 弘

住吉 賢一
 購買課(北山事業所)所長(臨時職員)(始良統括支店三又支所支所長代理)
山口 弘
 購買課(北山事業所)所長(臨時職員)(始良統括支店三又支所支所長代理)

あらためて、よろしくお願ひします!

あらためて、よろしくお願ひします!
 購買課(北山事業所)所長(臨時職員)(始良統括支店三又支所支所長代理)
あらためて、よろしくお願ひします!
 購買課(北山事業所)所長(臨時職員)(始良統括支店三又支所支所長代理)



役員会だより

第3回監事会

(平成31年4月18日)

【第1号議案】平成30年度末監事監査意見書の取りまとめについて協議がなされ決定しました。

第2回理事会

(平成31年4月15日)

【第1号議案】資産査定に伴う引当金について

【第2号議案】平成30年度事業実績および剰余金処分案について

【第3号議案】第10次中期3か年計画並びに平成31年度事業計画及び関連事項の一部変更について

【第4号議案】平成31年度信用供与等の最高限度額について

【第5号議案】定款の一部変更について

【第6号議案】監事監査規程の一部変更について

【第7号議案】J/Aバンク基本方針の変更にかかる総代会報告について

【第8号議案】第27回通常総代会の総会参考書類の決定について

【第9号議案】平成30年度受賞者の決定について



※企画タイトルは変更することがあります。

※全9議案について協議がなされ決定しました。

報告事項

- ①平成31年度人事異動
- ②平成30年度自己資本比率算定結果
- ③平成30年度不良債権の流動化実績
- ④大口貸出上位50先
- ⑤平成31年度産加工用米の取扱
- ⑥総代会前地区別説明会の開催
- ⑦当面する主な行事日程
- ⑧あいらい共同株式会社社の平成30年度事業実績

事故時に頼れる安心サービス

JA共済事故受付センター

事故受付とアドバイス

夜間休日初期対応サービス

夜間休日現場急行サービス

休日契約者面談サービス

0120-258-931

24時間365日 受付

※JAの営業時間内はご加入先のJAまでご連絡ください

※各種サービスごとに対応時間は異なります。

2019年度 経営所得安定対策の概要

水田活用の直接支払交付金

戦略作物助成

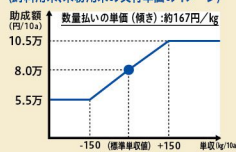
※加工用米は、県・市・町により上乗せがあります。

対象作物	交付単価
麦、大豆、飼料作物	35,000円/10a
WCS用稲	80,000円/10a
加工用米	20,000円/10a
飼料用米・米粉用米	収量に応じ、55,000円~105,000円/10a

産地交付金

地域の作物振興の設計図となる「水田フル活用ビジョン」に基づき、地域の裁量で二毛作や耕畜連携を含め、産地づくりに向けた取組を支援

(飼料用米、米粉用米の交付単価のイメージ)



注：数量払いによる助成は、農産物検査機関による数量確認を受けていることが条件
注：標準単収の各地域への適用に当たっては、地域農業再生協議会が当該地域に応じて定めている単収(地域)の合理的な単収)を適用。



耳よりなお話

みなさん、おそらく誰でも耳鳴を経験したことがあるでしょう。厚生労働省の調べでは、日本国内では約3%（約350万人）の方が耳鳴を感じているそうです。耳は、音を電気信号に変換して脳に伝える単なる伝達器官であって、実際に音を聴いているのは、「脳」です。耳に障害が起きると、脳に伝わる電気信号が減ってしまうので、「脳はその減ってしまった電気信号を元に戻そうとして、興奮し、活動が活発になります。その「脳の興奮活動が活発になりすぎた時、耳鳴として聞こえるようになってしまいます。耳鳴が長く続くと、今日の耳鳴りは強いなどが、耳鳴に気持ちが悪

厚生連病院 診療部

耳鼻咽喉科
原田みずえ

人間ドック日程表 令和元年7月

●一般コース

5日 加治木(5)・8日 国分(10)
18日 隼人(15)・19日 福山(10)
25日 蒲生(5)・25日 霧島(15)
31日 始良(10)

●女性コース

5日 加治木(5)・8日 国分(5)
19日 福山(10)・31日 始良(10)

※毎月第2・第4水曜日はレディースデー（受診者は女性のみ）となります。

※地区名後の()内の数字は募集人員数を表します。
※JA厚生連では、表の日程に従い人間ドック受診者募集を行っています。

お申し込み・お問い合わせは、各統括支店、生活指導員までご連絡下さい。

鹿兒島厚生連病院

JA組合員はもとよりどなたでも受診できます

〒890-0062 鹿兒島市与次師1丁目13番1号
TEL099-252-2228 (診療代表) 相談電話 0120-114-199

健康管理センター(人間ドック)

TEL099-256-1133

平成31年4月
せり市

子牛せり市成績表

Agriculture 営農コーナー

地区別	雌						去勢						計	
	頭数	平均価格	体重	日令	最高	最低	頭数	平均価格	体重	日令	最高	最低	頭数	平均価格
加治木	7	855,491	290	268	1,000,080	650,000	8	887,220	321	265	974,160	757,080	15	872,413
始良	16	743,070	280	273	1,083,240	300,000	13	890,086	319	265	1,134,000	505,440	29	808,974
蒲生	2	759,780	297	264	779,760	739,800	6	869,760	316	255	975,240	649,080	8	842,265
湧水(栗野)	31	698,126	273	274	1,020,600	100,000	26	919,080	322	270	1,189,080	749,520	57	798,912
湧水(吉松)	17	711,066	276	266	919,080	486,000	17	885,664	303	251	1,061,640	788,400	34	798,365
霧島(溝辺)	33	692,873	274	268	882,360	500,000	40	881,469	312	267	1,276,560	412,560	73	796,213
霧島(横川)	37	698,461	275	271	878,000	50,000	41	874,701	310	271	1,406,160	50,000	78	791,100
霧島(牧園)	8	752,915	292	268	807,840	673,000	21	913,114	319	265	1,243,080	690,120	29	868,921
霧島(霧島)	18	690,087	277	273	811,080	495,720	22	826,642	304	268	1,107,000	318,600	40	765,192
霧島(隼人)	11	475,364	259	249	756,000	200,000	9	632,484	297	255	1,014,120	250,000	20	546,068
霧島(国分)	18	655,591	261	273	819,720	538,920	18	812,498	292	271	1,006,560	200,000	36	734,044
霧島(福山)	92	677,085	276	276	928,800	50,000	89	848,788	311	273	1,206,360	50,000	181	761,514
県畜産試験場	1	774,360	320	252	774,360	774,360	0	0	0	0	0	0	1	774,360
合計	295	687,457	275	271	1,083,240	50,000	313	860,691	311	268	1,406,160	50,000	608	776,638

(消費税込価格で表示)

※評価牛・自家保留牛を含む

雌の最高

始良市 坂口 俊信
308 kg 1,083,240 円
出荷日令 267日
美国桜×華春福×金幸福

去勢の最高

霧島市横川町 山口 かよ子
322 kg 1,406,160 円
出荷日令 228日
華春福×安福久×百合茂

※直近の子牛せり市成績につきましては、JA あいらのホームページまたはお近くの営農センターまでお問い合わせください。

子牛せり市牛肉販売日 5月16日・17日 6月6日・7日 午前8時よりせり市終了まで

藤山さんがグランドチャンピオン! 快拳!!自家生産牛で3連覇達成!!

第27回始良春季畜産共進会が霧島市の始良中央家畜市場で開かれ、グランドチャンピオン賞は、霧島市福山の藤山粋さん出品の「まりひめ」が獲得。団体優勝は霧島市溝辺地区でした。藤山さんは平成30年度の春季・秋季畜産共進会につづき、3連続のグランドチャンピオンに輝きました。今回、管内9地区の共進会を勝ち上がった49頭が出品され、肉用牛の月齢別3部門(若雌1区・若雌2区・成雌区)で決定審査を行いました。

藤山さんは「共進会のレベルは年々向上しており、挑戦者の気持ちで育成に取り組んできました。これからも丁寧な飼養管理に努めていきたい」と語ってくれました。



藤山さん夫婦と「まりひめ」



若雌1区1席の柴山さん



成雌区第1席の上野さん

その他の主な成績は次の通り。(敬称略)

- 若雌1区 第1席：柴山 博(霧島市福山)
第2席：谷川裕次(霧島市福山)
第3席：大重 幸(始良市始良)
- 若雌2区 第2席：柴山博文(霧島市福山)
第3席：谷川裕次(霧島市福山)
- 成雌区 第1席：上野洋一(始良市始良)
第2席：岩崎健次郎(霧島市福山)
第3席：重森勇作(霧島市溝辺)

地域の絆 通信

4月22日 女性部 加治木支部

晴れの卒業式を迎えた始良市立永原小学校の卒業生5人にお祝いの三色餅を贈って卒業を祝いました。

永原小学校は同市加治木町の間間部に位置し、農村地帯にある全校生徒30人の小規模校。女性部は地域の方々とともに児童や学校をサポートしようと、入学式や運動会、清掃活動などの支援活動のほか、子供たちとの味噌づくり教室や

門出を祝い、
お祝い餅を
贈る。

公民館での宿泊学習などを通して成長を見守ってきました。

この日も、入学当初から関わってきた子供たち一人一人に「卒業おめでとう」と声をかけながらお祝い餅を手渡しました。

女性部隈元よね子加治木支部長は「地域の宝である児童の門出を祝福したい。良い思い出を胸に中学校でも頑張ってほしい」と話しました。



祝い餅を渡す隈元支部長



祝い餅を手にする卒業生

table & table
トーク&トーク

始良市加治木町（N・I／50代）

庭の花が咲き始めてきました。バラや他の花が咲きそろうのが楽しみです。

■華やかな時期になりましたね。手入れの行き届いた庭がうらやましいです。

霧島市霧島（K・I／80代）

新元号誕生の瞬間、胸がジーンと熱くなり、早速「令和」の字の練習をしました。

■私も、早く「令和」に慣れるように頑張りたいです。

霧島市隼人町（S・M／60代）

広報誌を通して、農家の皆さんが頑張って牛やお茶、野菜などを育てておられることを知り、食材を購入しています。

■農家にとって頑張りがいのあるお便りです。ありがと（こ）ございます。

霧島市隼人町（T・O／60代）

家庭菜園の季節到来。まずは畑を耕してジャガイモから始めます。よい品ができたら今年こそはAコープに出荷したいです。

■インショップに出荷される方が増えてきました。目指せ収入アップ！

霧島市溝辺町（S・N／70代）

いよいよ新緑の季節です。花が咲きほころぶと同時に雑草も咲きほこり、庭や畑の草取りで忙しくなります。また、田植えの準備やイモ類の植え付け準備で大変です。

■大変ですが、景観や収穫の喜びのためには頑張るしかないですね。

Comment

今回ご紹介する「酢鶏と「ジュレ」はJA鹿児島県経済連主催の「ほめられ酢を使った料理コンテスト」で大賞とほめられ賞を受賞した料理2品です。ほめられ酢は、JA購買窓口で購入できます。おいしい2品ですので是非、挑戦してみてください。



酢鶏(すどり)

大賞受賞(女性部蒲生支部の宇宿アヤさんの料理)

材料

鶏肉……………200g	キュウリ……………1本
エビ……………20尾程度	人参……………1本
塩麹パウダー…適量	セロリ……………適量
片栗粉……………適量	リンゴ……………1個
からいも……………3本	ほめられ酢……………1/2本
タマネギ……………1個	

作り方

- 1 エビはさっとゆでる
- 2 からいもは4～5cm長さの拍子切りにし、素揚げする
- 3 鶏肉は塩麹パウダーにつけ、片栗粉をつけて油で揚げる。
- 4 タマネギ・キュウリ・人参・セロリ・リンゴを1・2・3と混ぜ、ほめられ酢をまぜる。好みで砂糖を加えても良い。



ほめられ酢ジュレ

ほめられ賞(JAあいらくらし広報課 月野木純子生活指導員)

材料

粉ゼラチン……………小さじ1
コンソメ……………1個
ほめられ酢……………大さじ2
濃口しょう油……………小さじ1

作り方

- 1 ボールに粉ゼラチン小さじ1入れ、大さじ1の水でふやかす。
- 2 別の器にコンソメ1個入れ50ccのお湯で溶かす。(ポットのお湯でも良い)
- 3 ②を50℃くらいに冷まし、①のボールに入れて混ぜ、ゼラチンがとけたら水を50cc入れ、粗熱がとれたら、ほめられ酢大さじ2、しょう油小さじ1を入れ、容器に入れて冷蔵庫で2時間程度冷やしたら出来上がり。

Cooking Point クッキングポイント

野菜たっぷりをさっぱりと食べられます。



Cooking Point クッキングポイント

サラダでも、サーモンのおさしみでも使えます。

(有)高山自動車工業

車のことなら何でもご相談ください



始良市脳元728-71
TEL (0995) 65-0147

谷崎オート

販売・修理など、バイクのことなら
お任せ下さい!!



始良市平松2955-7
TEL (0995) 65-6427

あなたのそばの
JA自賠責共済代理店

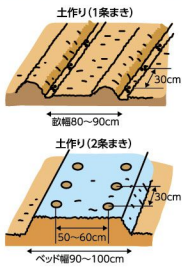
チャレンジ!

家庭菜園

取れたてが甘くておいしい

スイートコーン

園芸研究家 成松 次郎



「種まき」株間30cm程度1カ所3〜4粒の点まきします。ハトに食べられないように、寒冷しゃや不織布のべた掛けをしましょう。なお、1〜2株の栽培や1列だけでは花粉が不足しやすいので、10株以上、または2列以上の集団で栽培してください。

「収穫」絹糸が出てから3週間ほどたじ、絹糸が弱変して先端の子実が乳白色に着色した頃です。早期に収穫し、収穫後は急速に甘味が減少するため、早めに冷蔵庫に入れます。もちろん、すぐにゆで上げて食べるのが一番です。

「栽培時期」遅霜の心配のない4月下旬〜5月中旬が種まき期で、寒冷地では5月中旬〜6月中旬です。「土作り」畑1平方m当たり苦土石灰100gをあらかじめ散布しておきます。次に、畝幅80〜90cmを取り、溝さ20cm程度の溝を切ります。この溝1m当たり化成肥料(N:P:K=10:10:10)150gと堆肥1kgを施し、土よく混ぜておきます。2条まきでは幅90〜100cmのベッドを作り、1平方m当たり化成肥料200gと堆肥2kgとを全面に施し、土よく混ぜておきます。そして、1〜2週間ほどたじ、絹糸が弱変して先端の子実が乳白色に着色した頃です。早期に収穫し、収穫後は急速に甘味が減少するため、早めに冷蔵庫に入れます。もちろん、すぐにゆで上げて食べるのが一番です。

「病害虫防除」雄花がつき始めたころにアワノメイガが葉裏に産卵し、大きくなった幼虫は雌穂や雌穂(子実)に食入します。莖や子実に入り込んだ幼虫を防除するのは困難なので、雄穂が伸びだす頃に殺虫剤を散布します。「追肥」絹糸が出てから3週間ほどたじ、絹糸が弱変して先端の子実が乳白色に着色した頃です。早期に収穫し、収穫後は急速に甘味が減少するため、早めに冷蔵庫に入れます。もちろん、すぐにゆで上げて食べるのが一番です。

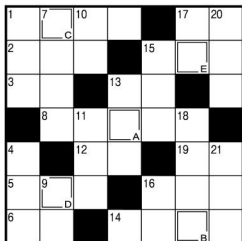
スイートコーンは温暖で強い日光を好む強健な野菜です。雄花が雌花より先に咲き受粉のタイミングがずれやういため、集団で育てることが実入りを充実させるポイントです。「品種」みわくのコーンゴールドラッシュ(サカタのタネ)、おひさまコーン(ニチケイ種)やハイカラと呼ばれる黄色と白色が混じっているゆめめがねのコーン(サカタのタネ)などがあります。「栽培時期」遅霜の心配のない4月下旬〜5月中旬が種まき期で、寒冷地では5月中旬〜6月中旬です。「土作り」畑1平方m当たり苦土石灰100gをあらかじめ散布しておきます。次に、畝幅80〜90cmを取り、溝さ20cm程度の溝を切ります。この溝1m当たり化成肥料(N:P:K=10:10:10)150gと堆肥1kgを施し、土よく混ぜておきます。2条まきでは幅90〜100cmのベッドを作り、1平方m当たり化成肥料200gと堆肥2kgとを全面に施し、土よく混ぜておきます。そして、1〜2週間ほどたじ、絹糸が弱変して先端の子実が乳白色に着色した頃です。早期に収穫し、収穫後は急速に甘味が減少するため、早めに冷蔵庫に入れます。もちろん、すぐにゆで上げて食べるのが一番です。

Quiz クロスワード

出題：ニコリ

解き方

普通のクロスワードの要領で全部解いて下さい。次にA〜Eの二重ウツの文字を順に並べると、一つの言葉ができます。



タテのカギ

- 人に相談すると解消することも
- 降子やふすまをはめます
- ガロウのヒット曲『一街の喫茶店』
- 改札やホームがあまり
- 漢字には「葉黄」や「胡頹子」と書きます
- サクランボに似た実があります
- 舞台の上で演じられるもの
- 子守熊ともいわれるオーストラリアの動物
- 太陽の光がよく当たる場所
- 一溝
- 夏には一年で最も——が短い日
- 日本三景の中で一帯北にあるのは
- 平熱よりも少し高め
- 人家の軒先に巣を作ることもあります

ヨコのカギ

- 雨の多い時期に活躍する履き物
- ネギやごま、七味唐辛子など
- ショッピングモールにはたくさん並んでいます
- 新進——の芸術家
- 吸ったり吐いたりします
- 融通が利かない
- 父の日に、黄色い——の花を贈る習慣もあります
- 物を非常に細かく砕いた状態
- 未熟なうちに収穫した大豆
- ランチの後にうとうと
- 幽霊さきを予防します
- もしものときのために準備しておく物、スペアともいいます
- トイレットペーパーの芯やちくわのような形のこと

応募方法

郵便はがきに、①解答 ②住所・氏名・年齢・電話番号 ③意見・要望・質問など何でも結構ですの一言お書き添え下さい。締切日は6月10日(消印有効)。

郵便はがき

8 | 9 | 9 | 5 | 1 | 1 | 4

福島市東町西光寺521番地1

JA あいら

「お楽しみクイズ5月号」

係

先月号お楽しみクイズ

答え「シャクナゲ」

正解者の中から抽選で10名の方にAクーポンなどで使えます

共通商品券
プレゼント!



3月号の当選者

おめでとうございました!

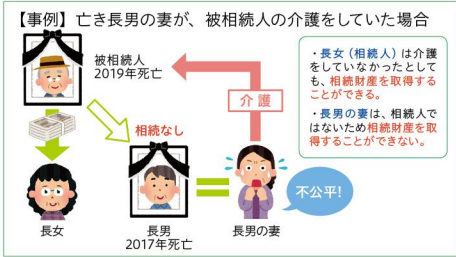
今西 洋子 (給良市加治木町)
乙田 季浩 (福島市華人町)
沼口 正治 (福島市湯川町)
柳瀬 樹部 (福島市湯川町)
下村元哉男 (給良市湯川町)

楳木 光明 (福島市湯川町)
小幡久美子 (給良市西田町)
中村 敬 (福島市湯川町)
中 幸男 (福島市湯川町)
藤崎 幸哉 (給良市平坂)

約40年ぶりに相続に関するルールが大きく変わります。
今月号でも引き続き、法改正の内容についてご説明いたします。

特別寄与制度の創設 ※2019年7月1日(月) 施行

現行制度 寄与分…亡くなった方の介護等をしていた場合に、その貢献が認められた分の財産をもらえる制度です。
※しかし、寄与分が認められるのは**相続人**に限られます。相続人以外の方がどれだけ貢献しても「寄与分」は認められません。



改正法の規定は、段階的に施行させることとされています。

JA6月行事予定

2 (日)	休日ローン相談会 …………… 国分・始良統括支店
6 (水)	子牛せり市(7日まで) …………… 始良中央家畜市場
8 (土)	組合員全戸訪問活動 …… 全事業所
9 (日)	休日ローン相談会 …………… 国分・始良統括支店
10 (月)	交通事故巡回相談日 …………… 本所・加治木支店
12 (水)	地域清掃活動日 …… 全事業所
14 (金)	年金支給日ふれあい活動 …………… 各支店窓口 おにぎり大作戦 …… 全事業所
15 (土)	ちゃぐりんスクール2回目 …… 本所
16 (日)	休日ローン相談会 …………… 国分・始良統括支店
21 (金)	年金無料相談日 …… 単人支店
22 (土)	営農塾(専門塾)十三塚選果場 …………… 単人支店
23 (日)	休日ローン相談会 …………… 国分・始良統括支店
26 (水)	交通事故巡回相談日 …… 横川支店
30 (日)	休日ローン相談会 …………… 国分・始良統括支店

和すじ
JA葬祭

自宅葬から斎場葬まで思いやりの心でお手伝い致します。
万一の時、お電話でご一報ください。(24時間受付)

単人斎場 Ⅱ42-4444 西部斎場 Ⅱ67-4444 加治木斎場 Ⅱ63-4488
国分斎場 Ⅱ45-4444 湧水斎場 Ⅱ74-4499 国分南斎場 Ⅱ47-4444
蒲生斎場 Ⅱ56-4444 溝辺斎場 Ⅱ58-4444 重富斎場 Ⅱ73-4499

☎ 0120-42-4287 (共通)

斎場案内

収容人員	単人斎場	西部斎場	国分斎場	重富斎場
大ホール	200人	300人	200人	溝辺斎場
中ホール	100人	160人	150人	湧水斎場
小ホール	50人	100人	50人	加治木斎場
				国分南斎場
				蒲生斎場
				50人~150人

- お通夜室完備
- 大駐車場完備
- 冷暖房完備
- 宿泊施設完備

年忌法要・精進料理・引き出物・生花・花環等もお受け致します。お気軽にお問い合わせ下さい。

謹んでおくやみ申し上げます

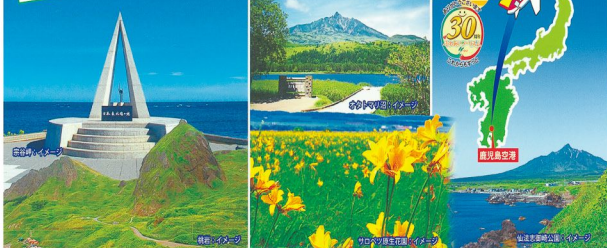
ご丁承を頂いた方のみ掲載しています(敬称略)

湧水町/榎アサ子(96)	溝辺町/西野豊治(83)	福山町/石坂義治(86)	単人町/海老原タミ子(96)	国分/高山一郎(90)	霧島/本假屋マア子(89)	蒲生町/達野辰江(92)	加治木町/山元英貴(94)	鹿児島市/別府欽雄(93)	始良市/藤崎秀子(70)
中野久美子(72)	壹岐恵美子(79)	堂下浩隆(55)	古田(良)(86)	分/高山一郎(90)	末原博美(70)	内村藤枝(94)	鹿兒島市/別府欽雄(93)	内村藤枝(94)	内村藤枝(94)
山口 恒雄(92)	橋口博子(82)	上村フエエ(98)	荒瀬ハル子(94)	末原博美(70)	鎌田芳昭(76)	山中直樹(69)	霧島/本假屋マア子(89)	山中直樹(69)	村山ヨシ(106)

鹿児島空港からチャーター便で行く

最果てに咲く薄島 利尻・礼文島

日本最北端の地 稚内 3日間



■旅行実施日【令和元年】

6月29日(土)〜7月1日(月)

■旅行代金

(大人おひとり様4名様定員1室利用)

鹿児島空港発着 168,000円

●1名1室利用追加料金おひとり様 6,000円

●3名1室利用追加料金おひとり様 3,500円

●2日1名●基本洋室2名部屋利用1名部屋利用追加料金 4,000円

スケジュール		
鹿児島空港	稚内(鹿児島)	稚内(鹿児島)
鹿児島空港	稚内(鹿児島)	稚内(鹿児島)
稚内(鹿児島)	稚内(鹿児島)	稚内(鹿児島)
稚内(鹿児島)	稚内(鹿児島)	稚内(鹿児島)
稚内(鹿児島)	稚内(鹿児島)	稚内(鹿児島)

- 募集人員 / 70名(最少催行人員35名)
- 申込締切日 / 令和元年5月29日(水)
- 申込金 / 33,000円(旅行代金に充当します)
- 添乗員 / 同行して旅程管理業務を行います
- 利用予定航空会社 / FDAフジドリーム(チャーター便)

- 食事回数 / 朝食2回・昼食3回・夕食2回
- 利用予定バス / 宗谷観光バス(又は北海道エアバス会社)
- 利用予定ホテル / 利尻島：利尻富士観光ホテル又は同等クラス 稚内：サフィールホテル又は同等クラス

その他の事項につきましては当社旅行業務課によりまします。
※旅行切り戻し業務は、最終決定直前にてご案内致します。※旅行表の時間はあくまでも目安です。交通機関の都合により変更になる場合がありますのでご了承下さい。※季節の都合により、見学期が変更になる場合があります。チャーター機フライト時間は予定ですので変更になる場合があります。※後日改めて集合・解散地(および時刻)をお知らせ致します。

■お申し込み・お問い合わせは

JAあいら旅行センター

〒899-4332
霧島市国分中央1丁目489-2
鹿児島県国分郡国分町2-208号
総合旅行業取次取扱事務 南近社 代表

☎0995-49-8811
FAX 0995-49-8821



お申し込み方法

- ①お電話にてお申し込み下さい。
- ②旅行決定いたしましたら、1週間位前に詳しい旅行日程表をお送り致します。

JAあいら 住宅ローン キャンペーン

3月1日(金) 2020年 2月29日(土)

通常返済 当初5年固定

年0.65%

通常返済 当初10年固定

年0.85%

3次返済付住宅ローン 当初5年固定

年0.75%

3次返済付住宅ローン 当初10年固定

年0.95%

※保証料別途

新築 購入

他金融機関からの 借換

当初固定期間終了後も、固定変動選択型(いずれかの固定金利)を選択すると、その時点のJA所定の標準金利から最大▲0.8%の金利を軽減いたします。

金利は毎月変動いたします。(金融情勢等の変化によっては、月に見直しさせていただく場合もあります)事前審査お申込み時が実行時のいずれか低い方の金利が適用されますが、原則として事前審査お申込み時より1年以内にお借入の方が対象となります。1年を超えた場合は、実行時の金利が適用されます。固定金利を選択された期間中(3年・5年・10年・15年)のお借入利率は変動しません。お申し出により固定金利期間終了時に、固定、その時点のJA所定の固定金利の予約を設定することができます。お申し出がない場合は、「変動金利型」に切り替えとなります。

★キャンペーン期間中にお申込みいただき、かつ申込受付時から1年以内にお借入の方が対象となります。

※すべて平成31年3月31日現在

JAあいら 休日ローン相談会

開催日時 **毎週日曜日** 会場 **JAあいら国分統括支店** 会場 **JAあいら始良統括支店**

AM9:00~PM4:00 に開催中!! お問合せ TEL (0995) **45-1033** お問合せ TEL (0995) **65-3131**