

Information  
paper

2018

5

No.314

届ける安心

広がる笑顔

生まれる信頼

JAあいら



あいら  
I♡Raちゃん



特集…定期人事異動のお知らせ



\*詳しくは2ページに掲載



## 地域の農業・農地を守る農事組合法人「木田の郷」設立

【4月7日】農事組合法人「木田の郷」の設立祝賀会が、始良市の木田自興館で開かれ、始良市加治木町木田地区の組合員16人を始め、設立をサポートしたJAあいらや行政の関係者40人が法人設立を祝いました。

同法人は母体である「木田営農受託組合」を発展的に解散し、法人化のメリットを最大限に活かすべく平成30年2月に設立されました。現在、16ヘクタールのほ場で普通期米や加工米、もち米、WCS、大豆などの他、田んぼを有効活用してはだか麦なども生産します。また農村地域の高齢化や後継者不足の進む中、田植えや稲刈りなどの受託作業も取り扱い、地域の担い手として農業経営力の高い組織づくりを目指します。

同法人の今西馨代表理事は「関係機関の協力も仰ぎ、地域の農業・農地を守りつつ、発展させていきたい」と抱負を語りました。

農事組合法人は始良市で3件目、JAあいら管内では4件目となります。

# 法人 木田



挨拶する今西代表理事

## 新茶の摘み取りを目前に安全祈願祭

【4月3日】霧島市茶業振興会は霧島茶安全祈願祭を霧島市牧園町の大茶樹公園で開き、生産者や行政、JAあいらなど関係者約100人が、今年度産茶の順調な生育と農作業の安全を祈願しました。

同振興会の中園真一会長は「今年は、順調に新茶期を迎えており期待できる。第三者認証制度取得により付加価値を高めた特徴ある茶作りを実践し、有利販売に結び付けたい。そして、全国お茶まつりでは昨年度に引き続き産地賞獲得を目指したい」と挨拶しました。

JA管内では、生産者121戸、茶園面積約700ヘクタールで栽培しており、30年度の取扱目標は1,640トン、販売金額16億7,900万円を目指しています。



神事に臨む中園会長

## 安心安全で旬な農産物をPR

【3月15日】JAグループ「春のたわわ祭」のオープニングセレモニーが鹿児島市の「たわわタウン谷山」で開かれました。県内の各JAから旬の野菜・果物をはじめ、鹿児島黒牛、黒豚、当日水揚げされた鮮魚までが「たわわ」に勢ぞろいするなか、JAあいらからも「ふるさとの食と農お届け隊『Team I♡Ra』」のメンバーが、かごしまの農林水産物認証制度「K-GAP」の認証を取得している管内のあいら新ゴボウや国分桃太郎とまとのPR販売を行い、詰め掛けた多くの来店客に安心安全で美味しい農産物を届けました。



## 精米したての美味しさを

【3月12日】JAあいら管内のAコープ姫城店は、店内に精米機を導入し、「いまずり米」の販売を始めました。管内Aコープへの導入は重富店、国分店、国分西店について4店舗目です。

「いまずり米」は購入した玄米を店内で精米する仕組みで、家族数にあわせ1kg単位から購入でき、好みの白さに精米できます。精米直後の美味しさを味わえる「いまずり米」は美味しいお米を食べたいという消費者ニーズとマッチし、JAでは管内米の消費拡大につながると期待しています。



精米機の前でPRする川崎店長



## 今年度も専門塾スタート

【3月24日：第1回】 営農の担い手を育成する平成30年度「専門塾」がスタートしました。昨年度開講した農業の基礎を学ぶ営農塾の卒業生の中から、より深い知識を学びたいと希望した11人が受講します。

昨年に引き続き2回目の開催となる専門塾は、今回は果菜類をメインとして全6回を予定しています。初回は、西部育苗センターで育苗ハウスの見学や、カボチャの播種実習を通して夏野菜の栽培を学びました。また、始良市蒲生町で有機野菜を栽培する市菌和友さん、和昭さん親子の圃場を視察させていただき、有機野菜の生産状況や体験談を聞き、質問をしながら熱心にメモを取っていました。

【4月7日：第2回】 隼人の十三塚原にあるJA管理ほ場で、次回に予定している果菜類苗の植え付け準備として肥料散布や耕運、マルチ張りなどを実施しました。今後、自己管理で一連の農作業を実施することで技術を磨いていきます。

また、座学では良い苗の見分け方やマルチの効果について学びました。



市菌和友さん(中央)に説明を受ける塾生



## 世界子ども図画コンテストで国内優良賞

【3月23日】 家の光協会が主催する「第25回世界子ども図画コンテスト」で、始良市立蒲生小学校3年生の池口大翔君が国内優良賞を受賞し、記念の盾が贈られました。

このコンテストには、日本を含む82の国と地域より、19,173点の応募がありました。

池口君は「学級園で育てているオクラに水やりをした時のことを描きました。オクラは美味しく食べました」と話してくれました。



## フレッシュな新人に辞令交付

【4月2日】平成30年度新採用職員の入組式が開かれ、常勤役員、参事が見守るなか、中條秀二組合長が新採用職員一人ひとりに励ましの言葉をかけながら辞令を交付しました。

中條組合長は「組合員や地域住民と協同組合の理念を共有し、社会人としての行動に責任を持って頑張ってもらいたい」と訓辞しました。新入職員11人を代表して、隼人統括支店日当山支所に配属の今市裕之さんは「フレッシュ、はつらつな新入職員としてJAのイメージアップに努めます」と述べました。



誓いの言葉を述べる今市さん

## 平成30年度 経営所得安定対策の概要

### 水田活用の直接支払交付金

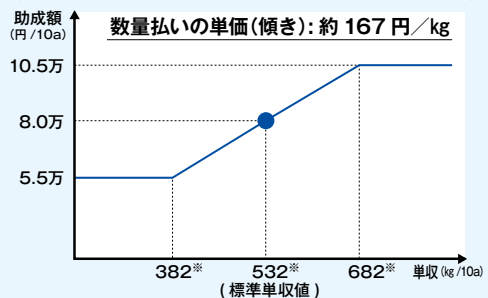
**戦略作物助成** ※加工用米は、国・県の40,000円と地域により上乗せがあります。

対象作物	交付単価
麦、大豆、飼料作物	35,000円/10a
WCS用稲	80,000円/10a
加工用米	20,000円/10a
飼料用米・米粉用米	収量に応じ、55,000円~105,000円/10a

「二毛作助成」や「耕畜連携助成」は平成29年度から産地交付金のうち地域において支援内容が決定されています。

地域の作物振興の設計図となる「水田フル活用ビジョン」に基づき、水田における麦・大豆等の生産性向上等の取組、地域振興作物の取組等を支援します。

### 〈飼料用米、米粉用米の交付単価のイメージ〉



注1：数量払いによる助成は、農産物検査機関による数量確認を受けていることが条件

注2：※は全国平均の数値であり、各地域への適用に当たっては、当該地域に応じた単収(配分単収)を適用





湧水町社会福祉協議会



始良市社会福祉協議会



霧島市社会福祉協議会

## 地域の福祉に 役立てて!!

J A あいら女性部は、2月に開催した文化活動発表会「にじのかけはし」の収益金の一部を社会福祉に役立ててほしいと、霧島市・始良市・湧水町の社会福祉協議会を訪ね、寄付金を手渡しました。

## 門出を祝い 三色餅を贈る

【3月22日・加治木支部】晴れの卒業式を迎えた始良市立永原小学校6年生11人に、前日から準備して作ったお祝いの三色餅を贈りました。同校と女性部は、食農教育の味噌作りや宿泊学習などのバックアップで深く関わっています。式に駆けつけた女性部員たちが「卒業おめでとう」と書かれた餅の入ったパックを児童一人ひとりに手渡しました。前日に部員たちが餅を作り、当初、二色の紅白餅の予定でしたが、緑の多い山間部にある同小学校を思い出してほしいとの思いをこめて、緑色の



卒業生に記念品を渡す隈元支部長

の蓬餅も加え三色餅を作りました。隈元よね子加治木支部長は「入学当初から関わってきた児童の門出を祝福したい。良い思い出を胸に中学校でも頑張ってもらいたい」と話しました。

# 農機具センター からのお知らせ

使わなくなった農機具をお持ちではありませんか？  
みなさまに代わって販売致します。

※お預かり期間：1年間

(1年間を過ぎた機械については、ご返却いたします)

※販売価格については、相場により設定しております。(買取販売ではございません)

※販売に至る最低限の部品交換修理については、別途負担頂きます。



詳しくは、農機具センターまで

連絡先 溝辺総合農機センター TEL 59-3887

福山サブ農機センター TEL 56-2667

JAのこども共済が 2017年度 第9回  
マザーズセレクション大賞に  
選ばれました!!



ママたちに選ばれて  
**No.1**

※日本マザーズ協会  
第9回マザーズセレクション 2016年9月から  
2017年8月 子育てママ対象の投票結果

〈マザーズセレクション大賞とは〉

ママたちが使っている、便利で役立つと感じた商品に投票し  
投票数の多いものが選ばれる賞です。

(主催:特定非営利活動法人日本マザーズ協会)



届ける安心 広がる笑顔 生まれる信頼

代表

**0995-43-7300**

JAあいら

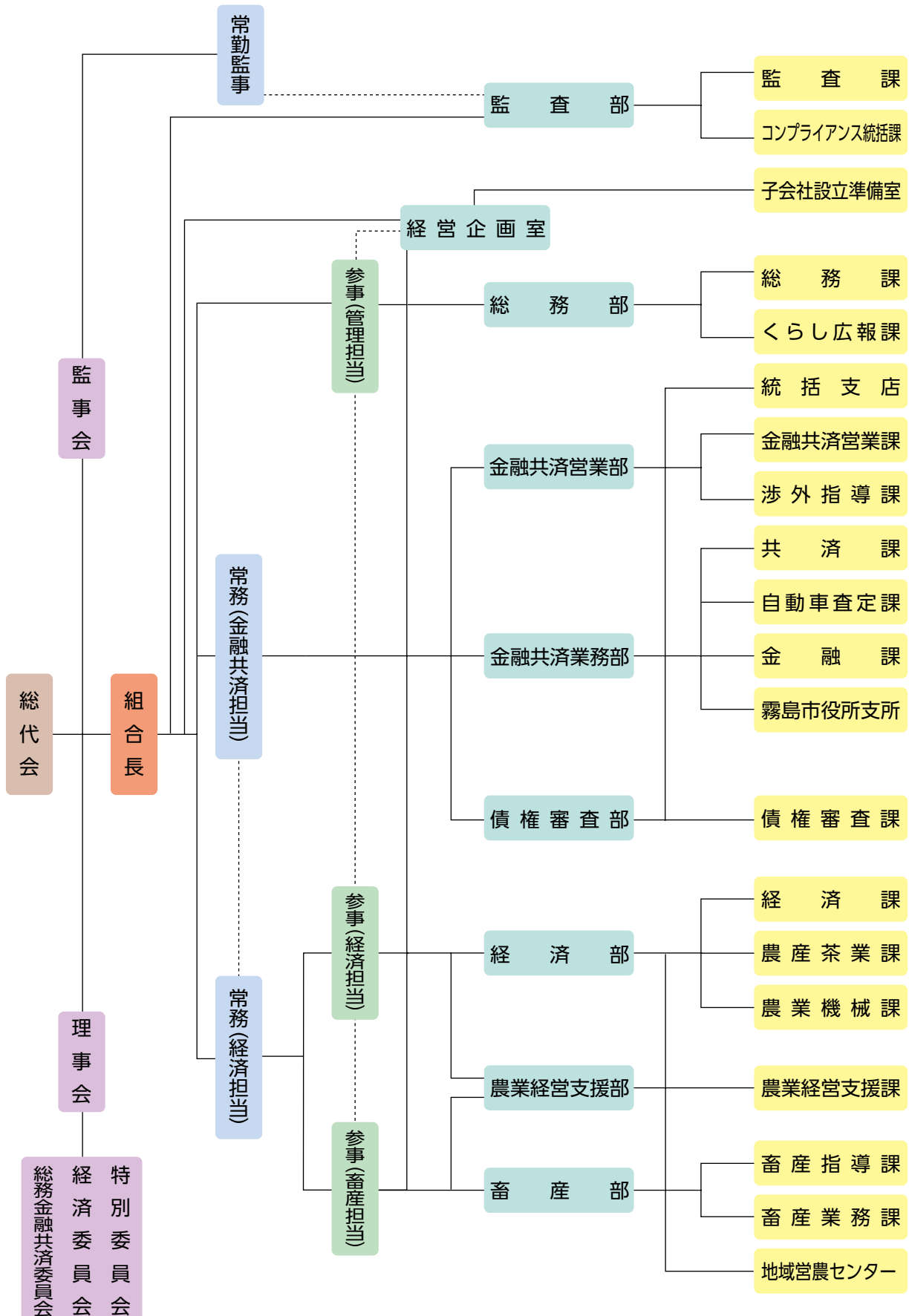
〒899-5114 鹿児島県霧島市隼人町西光寺 521-1



# あいら農業協同組合 機構図

(平成30年4月1日現在)

平成30年4月1日に機構改革を実施しました。経済部の農産企画課と茶業センター課を統合し、農産茶業課に再編、畜産部の畜産企画課と業務管理課を統合し畜産業務課に再編し、新たに畜産指導課を設置しました。また、金融共済業務部の金融課と融資課を統合し金融課に再編、総合企画部を経営企画室に再編し、子会社設立準備室を置きました。





定期人事異動のお知らせ

平成30年4月1日付で、人事異動がありましたのでお知らせします。( )内は旧所属・役職。但し、昇格ならびに機構の変更だけで主要業務に変更のないものは除いてあります。新採用職員については広報誌4月号を「ご覧下さい」。

経営企画室

竹下 幸治 経営企画室室長(総合企画部長兼総合企画課課長)
酒井 智樹 経営企画室次長兼子会社設立準備室(経済部経済課課長)
西牟田 里奈 経営企画室主任(溝辺統括支店金融共済課共済主任)
徳永 慎人 経営企画室(金融共済業務部共済課)

子会社設立準備室

西 義哉 [嘱託]子会社設立準備室室長(畜産担当参事)
大富 直子 [臨時職員]子会社設立準備室(臨時職員)金融共済営業部(金融共済営業課)

総務部

池澤 正信 管理担当参事兼総務部部長(管理担当参事)
鬼木 貴生 総務部次長(部長待遇)(総務部次長兼総務課課長)
福山 毅志 総務部総務課課長(総務部総務課次長)
大内山 綾香 総務部総務課(総合企画部総合企画課)
鮫島 健司 [臨時職員]総務部くらし広報課(臨時職員)経済部経済課
高田 昭義 [嘱託]総務部総務課付あいら共同(外出)総務部総務課付あいら共同(外出)

監査部

緒方 清隆 監査部長兼コンプライアンス統括課課長(監査部長)
神崎 真一 監査部次長兼監査課課長(牧園統括支店)
丸岡 博文 [嘱託]監査部コンプライアンス統括課(中部地域営農センター)センター長兼畜産業務課課長

金融共済業務部

立和田 昭子 金融共済業務部金融課長(監査部監査課課長)
立山 千津子 金融共済業務部金融課係長兼統括事務長(始良統括支店金融共済課金融係長兼事務長)
新園 浩一郎 金融共済業務部金融課主任兼農業融資専門員(金融共済業務部融資課主任)
松本 綾美 金融共済業務部金融課(金融共済業務部務島市役所支所)
谷川 利昭 金融共済業務部共済課課長(金融共済業務部自動車査定課課長)
砂田 翔平 金融共済業務部共済課(総務部総務課付共済連出向)
橋口 奈穂美 [臨時職員]金融共済業務部共済課(臨時職員)国分統括支店融資業務課
高嶋 雅信 金融共済業務部自動車査定課課長(金融共済業務部自動車査定課次長)
畠中 麻佑 金融共済業務部務島市役所支所(国分統括支店金融共済課)

金融共済営業部

小出水 範行 金融共済営業部次長兼金融共済営業課課長(始良統括支店長兼融資業務課課長)
野間 香代子 金融共済営業部金融共済営業課(金融共済営業部金融共済営業課合涉外単人駐在)

東郷 翔平

[嘱託]金融共済営業部金融共済営業課複合涉外附加木駐在(金融共済営業部金融共済営業課複合涉外附加木駐在)
金融共済営業部金融共済営業課複合涉外附加木駐在

福山 佳寿馬

[嘱託]金融共済営業部金融共済営業課複合涉外附加木駐在(金融共済営業部金融共済営業課複合涉外附加木駐在)
金融共済営業部金融共済営業課複合涉外附加木駐在

下園 悠

[嘱託]金融共済営業部金融共済営業課複合涉外附加木駐在(金融共済営業部金融共済営業課複合涉外附加木駐在)
金融共済営業部金融共済営業課複合涉外附加木駐在

黒島原 なつみ

野駐在(金融共済営業部金融共済営業課複合涉外附加木駐在)
金融共済営業部金融共済営業課複合涉外附加木駐在

藤垣 剛志

金融共済営業部金融共済営業課複合涉外附加木駐在(金融共済営業部金融共済営業課複合涉外附加木駐在)
金融共済営業部金融共済営業課複合涉外附加木駐在

鮫島 和俊

金融共済営業部金融共済営業課複合涉外附加木駐在(金融共済営業部金融共済営業課複合涉外附加木駐在)
金融共済営業部金融共済営業課複合涉外附加木駐在

吉松 達哉

金融共済営業部金融共済営業課複合涉外附加木駐在(金融共済営業部金融共済営業課複合涉外附加木駐在)
金融共済営業部金融共済営業課複合涉外附加木駐在

津曲 祐敬

金融共済営業部金融共済営業課複合涉外附加木駐在(金融共済営業部金融共済営業課複合涉外附加木駐在)
金融共済営業部金融共済営業課複合涉外附加木駐在

横山 強

金融共済営業部金融共済営業課複合涉外附加木駐在(金融共済営業部金融共済営業課複合涉外附加木駐在)
金融共済営業部金融共済営業課複合涉外附加木駐在

休徳 利幸

金融共済営業部金融共済営業課複合涉外附加木駐在(金融共済営業部金融共済営業課複合涉外附加木駐在)
金融共済営業部金融共済営業課複合涉外附加木駐在

若松 みつ子

[嘱託]金融共済営業部海外指導課(西部地域)海外指導専門員(金融共済営業部海外指導課)
金融共済営業部海外指導課(西部地域)海外指導課

池澤 明帆

債権審査部債権審査課(総務部くらし広報課)
債権審査部債権審査課(総務部くらし広報課)

沼田 勉

[嘱託]債権審査部債権審査課(総務部くらし広報課)
債権審査部債権審査課(総務部くらし広報課)

秋山 隆男

経済部次長(国分統括支店)兼融資業務課課長
[嘱託]経済担当参事付営農専門指導員(農業経営支援部長)
[嘱託]経済担当参事付営農専門指導員(東部地域営農センター)センター長

永吉 市男

[嘱託]経済担当参事付営農専門指導員(東部地域営農センター)センター長
[嘱託]経済担当参事付営農専門指導員(嘱託)経済部部長付茶業センター課駐在

北原 拓郎

[嘱託]経済担当参事付営農専門指導員(経済部茶業センター)課課長兼あいら中央製茶工場長
[嘱託]経済担当参事付営農専門指導員(経済部茶業センター)課課長兼あいら中央製茶工場長

松元 一幸

[嘱託]経済担当参事付営農専門指導員(経済部茶業センター)課課長兼あいら中央製茶工場長
[嘱託]経済担当参事付営農専門指導員(経済部茶業センター)課課長兼あいら中央製茶工場長

西原 眞由美

職員に仮採用、経済部農産茶業課(準職員)経済部農産企画課(経済部農業機械課課長)
経済部農産茶業課(準職員)経済部農産企画課(経済部農業機械課課長)

橋口 広志

職員に仮採用、経済部農産茶業課(準職員)経済部農産企画課(経済部農業機械課課長)
経済部農産茶業課(準職員)経済部農産企画課(経済部農業機械課課長)

白井 良隆

職員に仮採用、経済部農産茶業課(準職員)経済部農産企画課(経済部農業機械課課長)
経済部農産茶業課(準職員)経済部農産企画課(経済部農業機械課課長)

重留 智明

畜産担当参事(総務部部長)
畜産部部長(経済連)

東條 史典

畜産部次長(部長待遇)(畜産部次長兼業務管理課課長)
畜産部次長兼畜産指導課課長(東部地域営農センター)畜産業務課課長

霜出 智浩

畜産部次長(部長待遇)(畜産部次長兼業務管理課課長)
畜産部次長兼畜産指導課課長(東部地域営農センター)畜産業務課課長

吉松 秀一

畜産部次長(部長待遇)(畜産部次長兼業務管理課課長)
畜産部次長兼畜産指導課課長(東部地域営農センター)畜産業務課課長

拵井園 淳

畜産部畜産業務課課長兼古松肥育牛センター所長兼務島肥育牛センター所長(畜産部畜産企画課課長)
畜産部畜産業務課主任(畜産部畜産企画課)

柴山 翔平

畜産部畜産業務課主任(畜産部畜産企画課)
畜産部畜産業務課主任(畜産部畜産企画課)

小川内 将

畜産部畜産業務課主任(畜産部畜産企画課)
畜産部畜産業務課主任(畜産部畜産企画課)

谷口 真佐江

畜産部畜産業務課主任(畜産部畜産企画課)
畜産部畜産業務課主任(畜産部畜産企画課)

本吉原 孝

職員に仮採用、畜産部畜産業務課(準職員)畜産部業務管理課(臨時職員)畜産部畜産業務課(準職員)畜産部業務管理課(臨時職員)畜産部畜産業務課(準職員)畜産部業務管理課(臨時職員)

磯野 康治

(準職員)に登用、畜産部畜産業務課(準職員)畜産部業務管理課(臨時職員)畜産部畜産業務課(準職員)畜産部業務管理課(臨時職員)畜産部畜産業務課(準職員)畜産部業務管理課(臨時職員)

山村 悟

(準職員)に登用、畜産部畜産業務課(準職員)畜産部業務管理課(臨時職員)畜産部畜産業務課(準職員)畜産部業務管理課(臨時職員)畜産部畜産業務課(準職員)畜産部業務管理課(臨時職員)

久平 信昭

時職員(畜産部畜産企画課務島肥育牛センター)
畜産部畜産指導課次長(畜産部畜産企画課)

平田 元気

畜産部畜産指導課(西部地域営農センター)畜産業務課
畜産部畜産指導課(西部地域営農センター)畜産業務課

葛蒲 幸一

[臨時職員]畜産部畜産指導課(西部地域営農センター)畜産業務課
畜産部畜産指導課(西部地域営農センター)畜産業務課

奥崎 竜也

[臨時職員]畜産部畜産指導課(西部地域営農センター)畜産業務課
畜産部畜産指導課(西部地域営農センター)畜産業務課



**吉松 輝夫** [嘱託] 農業経営支援部 農業経営支援課 (農業経営支援部次長兼農業経営支援課長)

**北原 順子** [臨時職員] 農業経営支援部 農業経営支援課 (臨時職員) 畜産部業務管理課

**▲加治木統括支店**  
**八木 孝一郎** 加治木統括支店支店長 (加治木統括支店金融共済課課長)  
**緒方 恵子** 加治木統括支店金融共済課課長 (金融共済営業部中部地区渉外指導課課長)  
**下田 昇吾** 加治木統括支店金融共済課 (蒲生統括支店金融共済課)

**▲始良統括支店**  
**上荒磯 誠** 始良統括支店支店長兼融資業務課課長 (金融共済営業部次長)  
**塚田 晃司** 始良統括支店金融共済課係長 (加治木統括支店金融共済課共済係長)  
**森 大樹** 始良統括支店金融共済課主任兼事務長 (金融共済営業部金融課主任兼統括事務長)  
**有村 美穂** 始良統括支店金融共済課 (加治木統括支店金融共済課)  
**尾崎 郁香** 始良統括支店金融共済課 (始良統括支店金融共済課公金担当)  
**竹下 琴美** 始良統括支店金融共済課公金担当 (始良統括支店金融共済課)  
**岩澤 美千代** 職員に仮採用 始良統括支店金融共済課 (臨時職員) 始良統括支店金融共済課  
**福永 有希** 職員に仮採用 始良統括支店金融共済課 (準職員) 始良統括支店金融共済課  
**南郷 真一** 始良統括支店融資業務課課長補佐 (金融共済営業部融資課課長補佐)  
**前原 美枝子** 職員に仮採用 始良統括支店融資業務課係長 (臨時職員) 始良統括支店融資業務課  
**堀ノ内 洋一** 溝辺統括支店支店長兼融資業務課課長 (国分統括支店金融共済課次長)  
**海老原 淳子** 溝辺統括支店金融共済課課長兼支店支所支所長 (溝辺統括支店支店支所調査役支所長)  
**今吉 啓吾** 溝辺統括支店金融共済課係長 栗野統括支店金融共済課係長  
**松山 晴佳** 溝辺統括支店金融共済課 溝辺統括支店金融共済課  
**坂元 秀行** 溝辺統括支店融資業務課係長 溝辺統括支店融資業務課主任  
**山中 公平** 溝辺統括支店融資業務課主任 始良統括支店融資業務課主任  
**徳田 靖子** 溝辺統括支店融資業務課 牧園統括支店金融共済課  
**浮辺 敏郎** [臨時職員] 溝辺統括支店支所支所長代理 (臨時職員) 中部地域営業センター 購買業務課  
**日高 倫子** [臨時職員] 溝辺統括支店支所支所長 (臨時職員) 始良統括支店金融共済課  
**▲横川統括支店**  
**福嶋 剛** 横川統括支店金融共済課課長補佐 (始良統括支店金融共済課共済係長)  
**福原 陽子** 職員に仮採用 横川統括支店金融共済課 (準職員) 横川統括支店金融共済課  
**▲栗野統括支店**  
**亀澤 利一** 栗野統括支店金融共済課次長 (金融共済営業部金融共済営業課複合渉外エリアマネージャー 栗野駐在)

**児玉 美穂** 栗野統括支店金融共済課係長兼事務長 (栗野統括支店金融共済課主任兼事務長)

**福島 さゆり** 栗野統括支店金融共済課主任 栗野統括支店金融共済課役場派出所

**▲牧園統括支店**  
**木佐貫 和博** 牧園統括支店支店長 (中部地域営業センター 購買業務課課長)  
**三堂 薫子** 牧園統括支店金融共済課 隼人統括支店金融共済課  
**声谷 浩** [嘱託] 牧園統括支店金融共済課 (嘱託) 横川統括支店金融共済課

**▲隼人統括支店**  
**厚地 奈々** 隼人統括支店支店長兼融資業務課課長 (金融共済営業部)  
**外園 麻里奈** 隼人統括支店金融共済課 (金融共済営業部 霧島市役所支所)  
**瀬戸川 静香** 隼人統括支店金融共済課 (隼人統括支店富隈支所)  
**福島 恭兵** 職員に仮採用 隼人統括支店金融共済課 (臨時職員) 隼人統括支店金融共済課  
**腰 麗子** [臨時職員] 隼人統括支店金融共済課 (臨時職員) 隼人統括支店金融共済課市役所公金取扱所  
**福重 朋子** [臨時職員] 隼人統括支店金融共済課市役所公金取扱所 (臨時職員) 隼人統括支店金融共済課  
**部山 麻紀** [臨時職員] 隼人統括支店富隈支所事務長代理 (臨時職員) 隼人統括支店富隈支所事務長代理  
**濱田 涼子** [臨時職員] 隼人統括支店富隈支所事務長代理 (臨時職員) 支店金融共済課  
**辻 美和** [臨時職員] 隼人統括支店富隈支所事務長代理 (臨時職員) 隼人統括支店富隈支所事務長代理

**▲霧島統括支店**  
**日高 久仁子** 霧島統括支店支店長兼事務長 (国分統括支店金融共済課課長)  
**▲国分統括支店**  
**諏訪原 弘伸** 国分統括支店支店長 (金融共済営業部 審査役 東部地区 渉外指導課課長)  
**宮田 みどり** 国分統括支店支店長 (国分統括支店金融共済課調査役事務長)  
**田中 大地** 国分統括支店金融共済課 霧島統括支店金融共済課  
**秋山 恵乃** 国分統括支店金融共済課 (総務部総務課)  
**田久見 千晴** [準職員] 国分統括支店金融共済課 (準職員) 国分統括支店 (国分南支所)  
**常盤 恵介** 国分統括支店融資業務課課長 (総合企画部 総合企画課係長)  
**岩重 森人** 国分統括支店融資業務課係長 福山統括支店金融共済課係長  
**長友 香織** [臨時職員] 国分統括支店国分南支所事務長代理 (臨時職員) 隼人統括支店金融共済課  
**新保 エリ子** [臨時職員] 国分統括支店国分南支所 (臨時職員) 隼人統括支店日当山支所

**▲福山統括支店**  
**湊 隆朗** 福山統括支店支店長兼融資業務課課長 (金融共済営業部 共済課課長)  
**神川 祥子** [臨時職員] 福山統括支店金融共済課 (臨時職員) 金融共済営業部融資課

**▲西部地域営業センター**  
**山口 弘** 西部地域営業センター 購買課課長兼加治木駐在所長兼北山事業所所長 (西部地域営業センター 購買業務課 加治木駐在所長)  
**原田 良孝** [嘱託] 西部地域営業センター 購買課 (加治木統括支店支店長)  
**森田 みつ** [臨時職員] 西部地域営業センター 購買課 (臨時職員) 西部地域営業センター 購買業務課  
**隈原 康男** [嘱託] 西部地域営業センター 購買課 加治木駐在所長代理兼小山田事業所所長 (嘱託) 西部地域営業センター 購買業務課 加治木駐在所  
**坂元 昭隆** [臨時職員] 西部地域営業センター 購買課 加治木駐在所 (臨時職員) 西部地域営業センター 購買業務課  
**小園 勝俊** 職員に仮採用 西部地域営業センター 購買業務課  
**中原 浩徳** 西部地域営業センター 購買課課長兼農業管理センター長 (西部地域営業センター 購買業務課 購買業務課課長)  
**田中 大樹** 職員に仮採用 西部地域営業センター 購買業務課 (準職員) 西部地域営業センター 購買業務課

**▲中部地域営業センター**  
**沐木 昭二** 中部地域営業センター 長兼購買課課長兼農業管理センター長 (中部地域営業センター 購買業務課)  
**末原 淳一** 中部地域営業センター 購買課課長兼崎森事業所所長 (北部地域営業センター 購買業務課課長補佐)  
**井手 杏夢** 職員に仮採用 中部地域営業センター 購買課 (臨時職員) 中部地域営業センター 購買業務課  
**袴 里枝** (準職員に登用) 中部地域営業センター 購買課 (臨時職員) 中部地域営業センター 購買業務課

**▲北部地域営業センター**  
**米満 浩志** 北部地域営業センター 長兼購買課課長兼農業管理センター長 (西部地域営業センター 購買業務課)  
**今西 和郎** 北部地域営業センター 購買課課長 (横川統括支店金融共済課課長補佐)  
**中島 真希** [臨時職員] 北部地域営業センター 購買課 (臨時職員) 北部地域営業センター 購買業務課  
**濱崎 智之** 北部地域営業センター 購買業務課 吉松駐在所  
**永山 佳代子** 職員に仮採用 北部地域営業センター 購買課 (準職員) 北部地域営業センター 購買業務課

**▲東部地域営業センター**  
**口 中道 健一** 東部地域営業センター 長 監査部次長兼コンプライアンス統括課課長  
**福岡 傑** 東部地域営業センター 購買課 (北部地域営業センター 農業業務課)  
**小川 由紀子** [嘱託] 東部地域営業センター 購買課 福山駐在所長代理兼福山事業所所長 (東部地域営業センター 購買業務課 福山駐在所長代理)





我が家の  
一番星

霧島市溝辺町麓  
坂元 秀行さん・奈津美さん夫婦のお子さん



りくく 梨玖 くん(2歳)

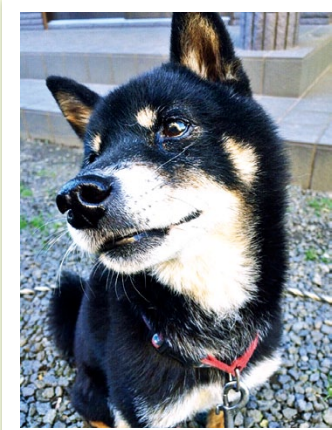
最近よくしゃべるようになりました。  
元気に大きくなってね。



マイペット



始良市 前原 安久さんのペット



チロルくん (オス) 12歳

人見知りをしなすぎで誰にでも甘えてしまうので番犬にはなりません。



窓 まど



隼人統括支店  
今原 一希 さん  
(左/ 共済窓口)  
福島 恭平 さん  
(右/ 貯金窓口)

まだまだなれない部分がありますが組合員・利用者様から頼られる職員を日々目指して仕事に臨んでいきたいと思えます。

《松元支店長より》

福島君は2年目、今原君は1年目。早く仕事を覚えて組合員・利用者様に喜ばれるような業務を期待しています。チェスト！キバレ！



こんにちは Aコープ です!

JAグループ 春のたわわ祭り

開催しました!

第34回Aコープ店舗利用者懇談会会員の集い



総勢692名。JAあいら管内11店舗から142名の会員・生産者の方が、参加されました。

3月23日始良市文化会館「加音ホール」にて毎年恒例の「店舗利用者懇談会会員の集い」が開催され、県下67店舗の利用者懇談会会員の皆様と、生産者の方々に集まっていたいただき、生産者直売コーナーの取り組み・設置状況報告、特別講演会、お楽しみ抽選会等を行い、会員の皆様には、楽しいひとときを過ごしていただきました!

県内産の農畜産物やJAの取り組み等をもっと多くの方に知っていただくために3/15(木)から18日(日)Aコープ、JAの直売所などJAグループ全体で「春のたわわ祭」を開催しました。



鹿児島市の「たわわタウン谷山」で行われたオープンセレモニーでは、JA あいらの「新ごぼう・いちご」を紹介、また販売も行って頂きました!



# 毎週水曜日…笑顔の輪 買い物ついでに会話も弾む

徳田 岳大  
通信員  
[隼人統括支店]



「小浜ふれあい市」は毎週水曜日、旧JA小浜支所を利用して、生産者の満重秀信さん・サト子さんのご夫婦（右写真右2人）と小浜昌一郎さん・サキ子さんご夫婦（右写真左2人）が近隣にスーパーがない地域住民の要望に応じて、野菜や日用品を販売しています。



小さな店内には生産直売の新鮮な季節の野菜や果物、花などが数多く並べられます。JA隼人統括支店やAコープ隼人店の協力で生活必需品も販売されています。

お客様は主に高齢の方が多くいますが、最近は、毎週水曜日を楽しみに買い物に来られるお客様も増えています。



店内では旬の野菜を前に季節を感じながら、会話が弾みます。お得意様の和田ミサさん（88）（下写真左）は「毎週楽しみにしています。買い物量が多いときは、玄関まで配達してくれます」と話してくれました。優しさいっぱいのふれあい市です。お近くにお越しの際は、ぜひお立ち寄りください。

また、金融業務を行う移動店舗車「I♡Ra（あいら）ちゃん号」も水曜日の9時45分～10時45分頃まで停車しています。こちらも是非、ご利用ください。



## トーク&トーク

霧島市国分（H・H/60代）

**広** 報誌を毎月楽しみに読んでいます。今月の幸運の食べ物「キクラゲ」でした。NHKのTVで天ぷらが美味しいと取り上げられていたので、試してみようと思います。

■広報誌の小さなコーナーまで目を通していただき、ありがとうございます。管内にも「キクラゲ」を生産されている農家があるんですね。

湧水町鶴丸（M・K/10代）

**ジ** イジの家にJAあいらがあると、クロスワードをジイジといっしょにやるのが楽しいです。

■二人で力を合わせたら、簡単に解けてしまいましたね。

始良市蒲生町（S・H/40代）

**自** 分の苦手なローンや相続の話など、わかりやすい説明が載っているのを目を通すようになりました。

■知識を深めると、いざという時に役に立ちますよね。

始良市東餅田（Y・S/70代）

**国** 分桃太郎とまとの表紙を見て、早速、岡山の友人に送りました。「とっても美味しい」との電話が来て大変喜ばれました。

■友人を大事に思う気持ちが伝わったのでしょうか。国分桃太郎とまとは良い選択でしたね。何となく、自分のことのように嬉しいです。

始良市西餅田（K・N/40代）

**最** 近、組合員になりました。JAあいらの情報誌でいろいろな活動をされているのだからと興味深く読ませて頂いています。来月も楽しみにしています。

■ラインやフェイスブック、ホームページでも情報発信しています。QRコードで簡単に登録できます。

公式LINE



公式Facebook





# 役員会 だより

## 第1回監事会

(平成30年4月19日)

【第1号議案】平成29年度末監事監査意見書の取りまとめについて協議がなされ決定しました。

## 第2回監事会

(平成30年4月23日)

【第1号議案】平成29年度末監査報告書について協議がなされ決定しました。

## 第2回理事会

(平成30年4月13日)

【第1号議案】資産査定に伴う引当金について

【第2号議案】平成29年度事業実績および剰余金処分案について

【第3号議案】平成30年度事業計画並びに関連事項の一部変更について

【第4号議案】平成30年度信用供与等の最高限度額について

【第5号議案】定款の一部変更について

【第6号議案】規約の一部変更について

【第7号議案】農産物検査業務規程の一部変更について

【第8号議案】JAバンク基本方針の変更にかかる総代会報告について

【第9号議案】監事監査規程の廃止及び全部改正について

【第10号議案】第26回通常総代会の総会参考書類の決定について

【第11号議案】平成29年度表彰者の決定について

【第12号議案】農事組合法人 木田の郷」に対する出資について

【第13号議案】経済連「肉用牛繁殖経営安定事業」への加入について

※全13議案について協議がなされ決定しました。

### 報告事項

①平成30年度人事異動について

②平成29年度自己資本比率算定結果について

③平成29年度不良債権の流動化実績について

④大口貸出上位50先について

⑤管理規程（機構図）の一部変更について

⑥総代会前地区別説明会の開催について

⑦当面する主な行事日程について

⑧あいら共同株式会社社の平成29年度事業実績について

## 第3回理事会

(平成30年4月23日)

【1号議案】独立監査人の監査報告書の受領並びに決算の承認について協議がなされ決定しました。

### 報告事項

①監査機構期中監査回答について

②当面する主な行事日程について

③第26回始良春季畜産共進会の成績について

## 人事異動のお知らせ(4月末)

### 《臨時職員退職者》

永田 茜(始良統括支店 三叉支所)

日高 倫子(溝辺統括支店 麓支所)

JAバンクをご利用のお客さまへ

## ATMなどのサービスを 一時休止させていただきます。

いつもJAバンクをご利用いただきありがとうございます。  
このたびJAバンクの全国統一電算システムの更改にともない、誠に勝手ながらATM・JAネットバンク等のサービスを一時休止させていただきます。  
ご不便をおかけしますが、何卒ご理解とご協力を賜りますようお願い申し上げます。

平成30年  
(2018)

7月14日(土)・15日(日)

10月6日(土)・7日(日)・8日(月祝)

### 休止させていただくサービス



**JAバンクのATM**  
JAバンクのATMを利用した、入金や出金、残高照会、振込・振替など、すべてのサービス



**JAネットバンクサービス**  
パソコン・スマートフォン・携帯電話を利用した、残高照会や振込・振替など、すべてのサービス



**コンビニ等のATM**  
JAキャッシュカードによるセブン銀行、ゆうちょ銀行、その他提携金融機関やコンビニ等のATMを利用したすべてのサービス



**デビットカードサービス**  
デビットカード機能がついたJAキャッシュカードによるJ-Debit加盟店での代金決済



**現金のお引き出しはお早めに**

休止期間中は現金のお引き出しができませんので、あらかじめ現金をお引き出しいただく等のご準備をお願い申し上げます。



## 人間ドック日程表 平成30年7月

●一般コース 3日 霧 島(10)  
4日 国 分(10)・6日 加 治 木(5)  
13日 蒲 生(5)・19日 隼 人(15)  
20日 福 山(10)・26日 始 良(10)

●女性コース 3日 霧 島(5)  
4日 国 分(5)・6日 加 治 木(5)  
20日 福 山(10)・26日 始 良(10)

※毎月第2・第4水曜日はレディースデー（受診者は女性のみ）となります。  
※地区名前の( )内の数字は募集人員数を表します。  
※JA県厚生連では、表の日程に従い人間ドック受診者募集を行っています。

お申し込み・お問い合わせは、各統括支店、生活指導員までご連絡下さい。

## 鹿児島厚生連病院

JA組合員はもとよりどなたでも受診できます

〒890-0061 鹿児島市天保山町22番25号  
TEL099-252-2228(代) 相談電話 ☎0120-114-199  
生活習慣病センター 健康管理センター  
TEL099-256-1138 TEL099-256-1133  
〒890-0062 鹿児島市与次郎1丁目13番1号

有酸素運動でもっとも簡単にできるのが歩くことです。運動の目

鹿児島厚生連病院  
診療部 循環器科部長  
恒 成 博

## 厚生連 information 心臓病予防のための運動



心臓病予防のために適する運動としては、「有酸素運動」が効果的です。

有酸素運動とは、呼吸をしながら酸素をエネルギーに換えて、長時間続けられる運動で、ウォーキング、ジョギング、水泳、サイクリングなどがあります。

有酸素運動は、心肺機能を高め、心臓病の危険因子である高血圧、糖尿病、高脂血症、肥満、ストレス等を予防、改善するのに役立ちます。

安は少し速足で、軽く汗ばむ程度、脈拍数では1分間に90～100拍程度（心臓病がなければ110～120拍程度まで可）です。このレベルの運動を1日20～30分、週3日以上行うとよいとされています。

また、さまざまな研究から、生活習慣病予防には、週に700～2千キロカロリーを消費する運動をすることがよいといわれています。週に2千キロカロリーは1日約300キロカロリーを消費する運動で、1日約1万歩を歩く運動量です。

時間の無い方も日常生活の中で、できるだけ「歩くこと」から始めましょう。



# 子牛せり市成績表

平成30年4月せり市

(消費税込価格で表示)

地区別	雌						去勢						計	
	頭数	平均価格	体重	日令	最高	最低	頭数	平均価格	体重	日令	最高	最低	頭数	平均価格
加 治 木	11	712,084	279	269	812,160	637,200	11	907,691	299	267	1,056,240	765,720	22	809,887
始 良	18	733,569	278	271	900,720	586,440	19	957,960	319	264	1,222,560	785,160	37	848,797
蒲 生	6	726,840	293	265	818,640	644,760	5	933,768	312	255	1,204,200	749,520	11	820,898
湧水(栗野)	25	784,293	279	267	1,314,000	649,080	30	900,216	307	265	1,186,920	712,800	55	847,527
湧水(吉松)	19	713,716	281	268	861,840	543,240	10	899,100	300	267	1,040,040	789,480	29	777,641
霧島(溝辺)	31	727,818	277	278	1,081,080	168,480	27	909,701	308	273	1,365,120	20,000	58	812,488
霧島(横川)	40	728,743	281	277	862,920	623,160	33	929,001	308	263	1,294,920	643,680	73	819,271
霧島(牧園)	14	704,129	273	280	797,040	631,800	25	943,877	319	270	1,260,360	739,800	39	857,813
霧島(霧島)	19	710,154	278	271	883,440	300,000	20	821,696	294	275	1,166,400	100,000	39	767,355
霧島(隼人)	7	453,966	260	243	723,600	200,000	8	590,645	279	258	982,800	250,000	15	526,861
霧島(国分)	17	696,734	259	278	807,840	492,480	23	902,395	310	275	1,294,920	450,000	40	814,989
霧島(福山)	78	704,232	277	279	1,328,400	30,000	94	865,274	311	273	1,259,280	20,000	172	792,243
畜産試験場	2	622,000	260	263	622,000	622,000	0	0	0	0	0	0	2	622,000
合 計	287	713,677	277	274	1,328,400	30,000	305	888,255	308	270	1,365,120	20,000	592	803,620

※評価牛・自家保留牛を含む

雌の最高

霧島市福山町 川東 拓哉  
274 kg 1,328,400円  
出荷日令 275日  
安福久×金幸×勝忠平

去勢の最高

霧島市溝辺町 中吉 清治  
329 kg 1,365,120円  
出荷日令 273日  
華春福×安福久×百合茂

5月の子牛せり市牛肉販売日 **5月17日・18日** 午前8時よりせり市終了まで

## 福山地区の藤山さんがグランドチャンピオン

第26回始良春季畜産共進会が霧島市の始良中央家畜市場で開かれ、グランドチャンピオン賞は、霧島市福山地区の藤山粋さん出品の「よしかねさち」に輝きました。団体優勝は霧島市牧園地区でした。

今回、管内9地区の共進会を勝ち上がった49頭が出品され、肉用牛の月齢別3部門(若雌1区・若雌2区・成雌区)で決定審査を行いました。

藤山さんは「昨年の全国和牛能力共進会では県予選の次点で出場機会を逃してしまった。負けから始まる挑戦です。次回、霧島市での全共に向けて、いいスタートが切れました」と語ってくれました。主な成績は次の通り。(敬称略)

### 若雌1区

- 1 席: 藤山 粋(霧島市福山)
- 2 席: 高田 好一(霧島市福山)
- 3 席: 室田 光夫(始良市始良)

### 若雌2区

- 1 席: 落合 弘幸(霧島市福山)
- 2 席: 藤山 粋(霧島市福山)
- 3 席: 岩崎健次郎(霧島市福山)

### 成雌区

- 1 席: 福崎 正廣(始良市始良)
- 2 席: 猪木 仁志(霧島市牧園)
- 3 席: 堀ノ内 暢(始良市溝辺)



グランドチャンピオン賞と若雌1区最優秀賞1席を獲得した藤山さん夫婦と「よしかねさち」



若雌2区最優秀賞1席の落合さん



成雌区最優秀賞1席の福崎さん



畜産部からのお知らせ

## 平成30年度 試験種付にご協力を!

今回お願いする種雄牛は 森元畜産の「紀代美」です。



増体系種雄牛 期待の星!

# 紀代美

血統: 幸紀雄 × 勝忠平 × 安糸福 × 照美  
生年月日: 平成28年7月1日生 / 生産地: 鹿児島県霧島市  
体高: 146cm (19ヶ月齢時点)

試験種付期間: 平成30年6月1日~平成30年7月31日

兄弟牛子牛セリ・枝肉出荷成績平均  
236日齢 / 314kg / DG1.33kg  
BMS11.3 / 枝肉重量555.1kg

【奨励措置】生産者には分娩届及び子牛確認後に2万円の助成金が支給されます。

- ★4~5年後に地域の中心となる母系の繁殖雌牛へ交配して下さい。
- ★年齢が進むと、哺育・育成能力や受胎率が低下するため、産子の確保が難しくなりますので、若齢な繁殖雌牛へ交配して下さい。

受胎率を高め、多くの後代が得られるよう  
人工授精師・繁殖農家の皆様のご協力をお願いします。

畜産部からのお知らせ

## 平成30年度 県試験種付にご協力を!

### 「金華勝」号の紹介

【血統】金吉幸 × 華春福 × 勝忠平  
生年月日: 平成27年11月3日生  
生産地: 鹿児島県鹿児島市

金華勝の  
特長

「金華勝」は育種牛「はな(G1531398)」に「金吉幸」を交配した種雄牛で、発育・体積均称・品位に優れています。  
第11回全国和牛能力共進会出品牛1席



種付期間: 平成30年5月1日~5月31日

【検定交配頭数】40頭

【奨励措置】受胎確認(妊娠鑑定)が済んだ時点で県有牛(忠茂勝以外)の精液を授精師及び農家に2本ずつ有償配布し次年度に補助金が農家に支給されます。

- ★4~5年後に地域の中心となる母系の繁殖雌牛へ交配して下さい。
- ★年齢が進むと、哺育・育成能力や受胎率が低下するため、産子の確保が難しくなりますので、若齢な繁殖雌牛へ交配して下さい。

受胎率を高め、多くの後代が得られるよう  
人工授精師・繁殖農家の皆様のご協力をお願いします。

射手座 11/23 ~ 12/21

【全体運】 気分のむらが激しくなりやすい。気まぐれな言動が過ぎるとトラブルを招いてしまうため、ほどほどにして

【健康運】 健康系の話題に注目を。耳寄り情報あり 【幸運の食べ物】 アナゴ





季節と食事のふれあいを大事に、女性部の愛のこもった料理を紹介します。先月に続き、今回の2品も女性部牧園支部が作りました。

## いもごはんのおにぎり



### 材料

- (2人分)  
 米…………… 2合  
 さつまいも…………… 200g  
 塩…………… 1つまみ

### 作り方

- ① さつまいもは一口大に切る。
- ② ①のさつまいもは5分位、水につけあくぬきをする。
- ③ お米をといで、通常通りの水を入れる。
- ④ 塩を入れ上にさつまいもを乗せてスイッチオン!
- ⑤ 炊きあがったら、おにぎりをはにぎり完成☆

ポイント!!  
おにぎりを握るときは、愛情をこめること。

## アサリのあまし汁



### 材料

- (2人分)  
 あさり…………… 150g  
 水…………… 3カップ  
 ほうれん草…………… 2本  
 醤油…………… 小さじ1/2  
 塩…………… 小さじ1/2

### 作り方

- ① あさりを塩水につけて、砂出しする。
- ② 鍋に水を入れ、沸騰したら、①のアサリを入れる。
- ③ アサリが開いたら、アサリのみ取り出し器に盛る。(※煮汁は捨てない)
- ④ ほうれん草をゆで、わさ結びする。
- ⑤ ③の煮汁に醤油、塩を入れ調味する。
- ⑥ アサリとほうれん草が盛ってある器に⑤の汁を注ぎ、完成。

ポイント!!  
アサリが開いたら、鍋からアサリを取り出し、煮汁だけに調味する。

# あなたのそばのJA自賠責共済代理店

**(有)高山自動車工業**  
「車のことなら何でもご相談ください」



始良市脇元728-71 TEL (0995) 65-0147

**(有)堂森自動車**  
「民間車検場・新車・中古車販売・車検・钣金塗装 お任せください。」

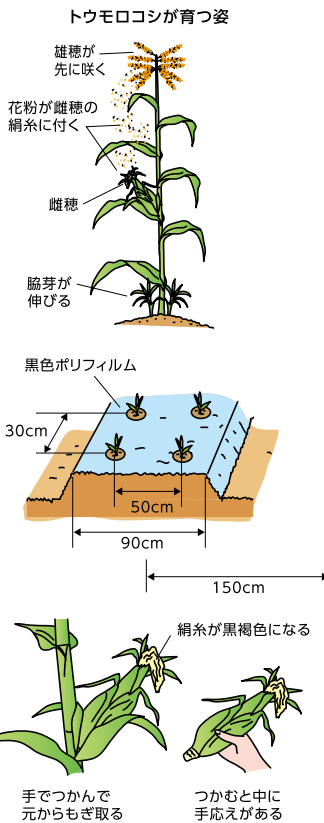


始良市加治木町木田3698-4 TEL (0995) 63-2657





もぎたての味を楽しむトウモロコシ



もぎたての新鮮な味は格別で、夏の家庭菜園の立役者。スタミナ源としても魅力です。糖分の多いスイートコーンの品種改良は急速に進み、平成の初めごろに比べるとビタミンB群やCが約1・5倍に増えている物もあり、栄養価の充実した健康食材になっています。

イネ科の作物なので、野菜畑の連作障害を避けるための輪作に組み入れるにも好適です。高温好み(適温は22〜30度)なので、十分暖かくなつてから種まきします。関東南部以西の平たん地では5月上旬以降が良いでしょう。図のように黒色ポリフィルムでマルチをし、株間30cmぐらいに、1カ所3粒まきし、育つにつれて間引き、草丈17〜20cmになった頃間引いて1本立ちにします。

粒がぎつり付いた良品を得るには、雌穂に雄穂の花粉が十分に付くことが大切です。そのためには株数がある程度多く、1列植えよりも複数植えにしましょう。少ない株数で花粉不足が懸念されるときには、開花した雄穂の下辺りを手のひらで軽くたたいて花粉を散らし、下方の雌穂に付きやすくしてやりましょう。

葉の働き(光合成)を良くするため、下の方から出た脇芽は取り除かないで葉数を多くします。また雌穂は上の方の一番大きい1穂だけ残し、他の小さい雌穂は取り除きます。追肥は草丈40〜50cmの頃と、先端の雄穂が出始めた頃の2回、化成肥料を与えます。施肥量の目安は、1株当たり

大きさ1杯としますが、前作の残渣(さ)が多く、葉の緑が濃く旺盛に育っていたら適宜量を減らしてください。2回目の追肥の後、株元が小高くなるほど土寄せし、株元の不定根を多く伸ばし風で倒れるのを防ぎます。

収穫は絹糸の先が黒褐色に変色した(受粉後22〜26日)ころです。先の方まで十分膨らんでいることを確かめてからもぎ取ります。

近くに異品種があると、その受粉によって雌穂の粒に花粉親の形質が現れます。これをキセニアといいます。例えばあまり甘くないスイートコーンの近くで栽培すると、味や品質が著しく低下してしまいます。

交雑率は花粉親株と種子親株の距離が離れるほど低くなり、距離0・3mの平均交雑率は23%、10〜50mでは0・1〜0・3%と極めて低くなります。という調査データがあります。参考にしてください。

交通事故無料巡回相談日程

午前10時〜午後3時まで



6月分

6月11日(月)

本所・加治木統括支店

6月25日(月)

横川統括支店

土曜・日曜・祝日の自動車事故の連絡先

フリーダイヤル 0120-258931

- ◆上記以外の通常日は、もよりの各支店までご連絡下さい。
- ◆電話をおかけになる際はお手元に共済証書をお持ち下さい。

※上記日程で交通事故無料巡回相談を実施しますが、事前連絡が必要となります。

ご相談のある方は、早めに各統括支店までご連絡下さい。



自宅葬から斎場葬まで思いやりの心でお手伝い致します。

JA葬祭



斎場案内

収容人員	単人斎場	西部斎場	国分斎場	豊富斎場
大ホール	200人	300人	200人	溝辺斎場
中ホール	100人	160人	150人	湧水斎場
小ホール	50人	100人	50人	加治木斎場
				国分南斎場
				蒲生斎場
				50人~150人

- お通夜室完備 ●大駐車場完備
- 冷暖房完備 ●宿泊施設完備

万一の時、お電話でご一報ください。(24時間受付)

単人斎場 ☎42-4444 西部斎場 ☎67-4444 加治木斎場 ☎63-4488  
 国分斎場 ☎45-4444 湧水斎場 ☎74-4499 国分南斎場 ☎47-4444  
 蒲生斎場 ☎56-4444 溝辺斎場 ☎58-4444 豊富斎場 ☎73-4499

☎0120-42-4287 (共通)

年忌法要・精進料理・引き出物  
 生花・花環等もお受け致します。  
 お気軽にお問い合わせ下さい。

謹んでおくやみ申し上げます

了解を頂いた方のみ掲載しています(敬称略)

- |                  |                 |                 |          |                 |           |           |          |          |          |          |                  |                 |          |          |          |          |          |                 |          |           |          |                  |          |           |           |                 |            |          |          |                 |            |          |          |                  |           |          |           |                  |          |          |           |                |           |           |           |
|------------------|-----------------|-----------------|----------|-----------------|-----------|-----------|----------|----------|----------|----------|------------------|-----------------|----------|----------|----------|----------|----------|-----------------|----------|-----------|----------|------------------|----------|-----------|-----------|-----------------|------------|----------|----------|-----------------|------------|----------|----------|------------------|-----------|----------|-----------|------------------|----------|----------|-----------|----------------|-----------|-----------|-----------|
| 曾於市<br>木村キヨ子(77) | 伊佐市<br>宮越 強(94) | 横川町<br>久保アキ(94) | 園田テル(92) | 湧水町<br>吉留ムツ(97) | 西小野良子(70) | 飯野恵美子(69) | 森島チヲ(99) | 木場ナチ(82) | 大重節子(84) | 古町親雄(88) | 溝辺町<br>山口スエ子(92) | 福山町<br>松崎勇吉(90) | 遠山政弘(89) | 前原テル(95) | 末重 茂(91) | 鳥丸ゆみ(99) | 亀澤峰夫(88) | 単人町<br>西原利男(97) | 田中郁夫(89) | 猶崎ヒサ子(90) | 栢山貞夫(90) | 国分<br>池之上トシ子(87) | 福森ナツ(93) | 吉田千鶴子(87) | 柿木原 功(92) | 霧島<br>上松瀬 功(93) | 久富木シツ子(87) | 下脇正幸(56) | 小川利徳(99) | 蒲生町<br>岩元幸一(82) | 久富木シツ子(87) | 測脇美智(89) | 小川利徳(99) | 加治木町<br>尾方武治(79) | 富永ムツ子(92) | 大山義行(83) | 眞鍋テル子(94) | 加治木町<br>小平君子(74) | 田上之男(94) | 吉村久子(86) | 眞鍋テル子(94) | 始良<br>福元美良(94) | 末次雄三郎(84) | 西郷千鶴子(81) | 新原偕一郎(75) |
|------------------|-----------------|-----------------|----------|-----------------|-----------|-----------|----------|----------|----------|----------|------------------|-----------------|----------|----------|----------|----------|----------|-----------------|----------|-----------|----------|------------------|----------|-----------|-----------|-----------------|------------|----------|----------|-----------------|------------|----------|----------|------------------|-----------|----------|-----------|------------------|----------|----------|-----------|----------------|-----------|-----------|-----------|

# 相続知識 その12

前月号では、相続財産分割時に必要に応じて行う手続き・届け出についてご紹介しました。  
 今月号・来月号では、金融機関等で必要に応じて行う手続き・届け出について、ご紹介いたします。

## ◆金融機関での相続手続き◆

故人が金融機関との間で取引を行っていた場合は、その金融機関所定の相続手続きを行う必要があります。

### 金融機関での一般的な提出書類一覧

☆各金融機関で共通して必要となるもの☆

- 金融機関所定の相続届出書
  - 相続関係を証する戸籍謄本、除籍謄本 ※ など
  - 相続人全員の印鑑証明書 ●通帳、証書、カードなど
- ※平成 29 年 5 月 29 日に法定相続情報証明制度が創設され、法務局で発行される「法定相続情報一覧図の写し」での対応も可能になりました。

☆遺言書がある場合☆

- 遺言書 ●払い戻しを受ける方の印鑑証明書など
- ◎必要書類は各金融機関で異なります。事前に確認されることをおすすめします。

相続財産の確定や、相続人同士のトラブルを避けるため、まず各金融機関に相続が発生したことを連絡しましょう。



口座振替についても、変更手続きをする必要があります。

☆JAあいらの窓口で変更可能な手続き☆

- 九州電力・NTT・水道料・ガス(クミアイプロパン)・NHK・市町税(固定資産税、国保税他)・自動車税・南日本新聞・農業新聞・国民年金保険料などがあります。
- ※その他、クレジット・携帯電話・生損保保険料の口座振替などについては、各企業に連絡の上別途手続きを進めてください。

~次月号は、引き続き、金融機関等で必要に応じて行う  
 手続き・届け出についてご説明いたします~

各支店に「相続相談窓口」を設置しております。  
 ご不明な点は、最寄りのJA窓口にご連絡ください。

25	24	17	16	15	13	13	12	11	10	9	8	3	2	日
月	日	日	土	金	水	水	火	月	日	土	金	日	土	曜
交通事故巡回相談 横川統括支店	休日ロ-ン相談会 国分統括支店 始良統括支店	休日ロ-ン相談会 国分統括支店 始良統括支店	ちやぐりんスクール2回目 本所	年金支給日ふれあい活動	地域清掃活動 全事業所	子牛せり市 始良中央家畜市場	子牛せり市 始良中央家畜市場	交通事故巡回相談 加治木統括支店 本所	休日ロ-ン相談会 国分統括支店 始良統括支店	組合員全戸訪問活動	おにぎり大作戦 全事業所	休日ロ-ン相談会 国分統括支店 始良統括支店	営農塾(専門塾) 十三塚選果場	JA6月行事予定

## 天草オリブ園と新橋ビチビチ 天草車海老づくしの旅

天草オリブ園 新橋ビチビチ

旅行代金 ■大人 (小人は大人と同一年齢)  
 5月 15日・22日・29日  
 6月 8日・12日・22日  
 7月 5日・13日・27日

**7,980円**

日帰り

行程 各地=(高速)=三角レトロ港=海老の宮川(昼食)=  
 日帰り =天草オリブ園=藍のあまざ村=(高速)=各地 18:00頃

## ジャカランダまつり「デモン・デ・マルシェ」ランチバイキング

ジャカランダまつり

旅行代金 ■大人 (小人は大人と同一年齢)  
 6月 6日 6日・13日・20日

**7,980円**

日帰り

行程 名株一山・立寄り公園(約2万8千株のジャカランダを数株)=藍のレストラン「デモン・デ・マルシェ」  
 日帰り =ジャカランダの森(世界3大花のひとつジャカランダを鑑賞)=各地 18:00頃

※バスガイドは同行いたしません。※最少催行人員25名

■お申し込み・お問い合わせは  
**JA あいら旅行センター**  
 ☎0995-49-8811  
 FAX 0995-49-8821

〒899-4332  
 霧島市国分中央1丁目489-2  
 国分駅前通り  
 鹿児島県知事登録旅行業第2-208号  
 総合旅行業務取扱管理者 高田昭義

## 第2回 Nツアー ゴルフカップ in北海道

入賞者には北海道産品などの景品をご用意しております。

旅行実施日 2018年  
**9月6日(木) 出発**  
 旅行代金(九州各空港発着)  
**99,800円**

高崎航空発着旅行代金 ¥109,800円

2018年9月6日(木) 9月7日(金) 9月8日(土)

9/6(木) 九州・沖縄各空港 → 羽田空港 → 新千歳空港  
 9/7(金) ホテル → 北海道ブルックスカントリークラブ  
 9/8(土) ホテル → フリータイム → 新千歳空港 → 九州・沖縄各空港

募集人員/80名 ■最少催行人員/30名  
 ■お申込締切日/2018年8月3日(金) ※但し、定員になり次第締切ります。  
 ■食事/朝食2回、昼食1回、夕食0回  
 ■利用予定航空会社/[ANA]全日空または[JAL]日本航空  
 ■利用予定ホテル/[札幌市内] Tマークシティホテル札幌、ホテルカニコ札幌、ホテルトリートン札幌中央、札幌東急REIホテル、ホテルネット札幌  
 ※ホテルの指定はお受けできません。  
 ■旅行申込金/20,000円(旅行代金に充当します)  
 ■添乗員/同行いたします。※現地で係員が対応いたします。  
 ■利用予定バス会社/エール観光バス会社(又は北海道地区バス会社)  
 ※運行貸切バス業者名は、最終確定書面にてご案内いたします。  
 ※弊社「貸切/バス業者リスト」(弊社ウェブサイトhttp://tour.jp/covenant/bus)をご覧ください。

### お申し込み方法

① お電話にてお申し込み下さい。  
 ② 催行決定いたしましたら、1週間位前に詳しい旅行日程表をお送り致します。

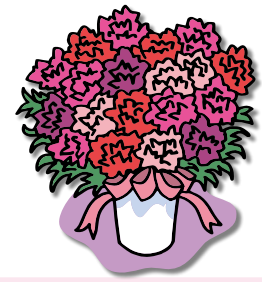
# おたのしみクイズ

## QUIZ

### クロスワード

出題 ● ニコリ

1	7	10		17	20
2				15	
3			13		
	8	11		18	
4		12		19	21
5	9			16	
6			14		



**解き方** 普通のクロスワードの要領で全部解いて下さい。次にA～Eの二重ワクの文字を順に並べると、一つの言葉ができます。

### 応募方法

郵便はがきに、①解答 ②住所・氏名・年齢・電話番号 ③意見・要望・質問など何でも結構ですので一言お書き添え下さい。締切日は6月15日(消印有効)。正解者の中から抽選で10名の方に、Aクーポンなどで使える共通商品券をお送り致します。

郵便はがき  
 8|9|9|9|1|1|4

霧島市単人町西光寺521番地1  
 JA あいら  
 「お楽しみクイズ 5月号」係

先月号お楽しみクイズ  
 答え  
**「ミドリノヒ」**

3月号当選者  
 吉村 ハツエ (始良市蒲生町) 満田 百代 (霧島市国分) 岩下 那和 (霧島市溝辺町)  
 上原 文子 (霧島市国分) 森 ヒデ子 (霧島市単人町) 山本 純子 (始良市西餅田)  
 横山 通子 (始良市蒲生町) 井手向なるみ (始良市加治木町)  
 春田 弘 (霧島市単人町) 松元久美子 (始良市西餅田) [敬称略]

### →ヨコのカギ

1 株主一は6月に多数開かれます  
 2 一に挟んだんだけど…Aさん、結婚するんだって?  
 3 ポジの反対語  
 4 H+とかOH-とか  
 5 6月の第3日曜日は一の日です  
 6 小麦粉のこと  
 7 親指の別名です  
 8 一の洗いを酢みそで食べた  
 9 ヒナはひよこ。とさかがあります  
 10 呼吸で血液中に取り込みます  
 11 眠っている人が出す騒音の一つ  
 12 一年で一番夜が短い日  
 13 国語辞典を引いて調べます

### ↓タテのカギ

1 相場や、商品の一番安い価格のこと  
 2 バラや菊の生産量日本一の県  
 3 砂浜に上陸して卵を産みます  
 4 笑話の最後につけるもの  
 5 丸い頭に円筒形の体の木製人形  
 6 カレンヤカノジヨのこことサトイモやヒヨウタンは繁栄の縁起物とされます  
 7 意見がまとまらないまま発車した  
 8 著名人に「書いてください」とねだるもの  
 9 砕けて石や砂になります  
 10 バイオリンやハーブに張ります  
 11 著者名に「書いてください」とねだるもの