



届ける安心 広がる笑顔 生まれる信頼 JAあいら

あいら

▶トピックス…JAあいら役職員事業推進決起大会
が開かれる 他



2015

5

MAY

No.277



定期人事異動のお知らせ

平成27年4月1日付けで、人事異動がありましたので、お知らせ致します。最後の（ ）内は旧所属・役職。ただし、昇格ならびに機構の変更だけで主要業務に変更のないものは、除いてあります。新採用職員についてはP6の新入職員の紹介をご覧ください。

▼管理担当等事

永野 則雄 参事兼企画広報室長(管理担当等参事)

▼監査部

竹迫 勝美 [嘱託]監査部監査課(監査部監査課審査役)

▼総務部

福山 毅志 総務部総務課課長補佐兼企画担当(総務部総務課管理係長)

竹下 昭彦 総務部総務課施設管理係(中部地域営業センター購買業務課)

大木場 省一 総務部総務課付(吉松統括支店支店長)

砂田 教文 総務部総務課付(中央会出向)(金融共済営業部金融共済営業課複合渉外単人駐在)

山中 公平 総務部総務課付(信連出向)始良統括支店融資業務課

山下 綾香 総務部総務課付(育児休暇)単人統括支店金融共済課

若谷原 智美 総務部総務課付(育児休暇)(準職員)(中部地域営業センター購買業務課)

▼企画広報室

福岡 ゆかり 企画広報室室長(経済部経済課課長)

内野 和彦 企画広報室室長補佐(企画広報室係長)

山口 愛生 企画広報室(生活指導員)(経済部経済課(生活指導員))

篠原 恵美子 [準職員]企画広報室(生活指導員)(準職員)(経済部経済課(生活指導員))

月野木 純子 [準職員]企画広報室(生活指導員)(準職員)(経済部経済課(生活指導員))

▼金融共済業務部

重留 智明 金融共済業務部長兼融資課課長(金融共済業務部長)

桑畑 伸昭 金融共済業務部霧島市役所支所支所長(金融共済業務部金融課課長補佐兼統括事務長)

上 久瑠美 金融共済業務部霧島市役所支所(金融共済業務部金融課)

南郷 真一 金融共済業務部融資課課長補佐(農業融資専門員)(金融共済業務部融資課係長(農業融資専門員))

新園 浩一郎 金融共済業務部融資課主任(溝辺統括支店融資業務課主任)

神川 祥子 [臨時職員]金融共済業務部融資課(臨時職員)(福山統括支店金融共済課)

立和田 昭子 金融共済業務部金融課課長兼統括事務長(金融共済業務部霧島市役所支所支所長)

伊東 響 金融共済業務部共済課主任(国分統括支店金融共済課)

今村 香澄 金融共済業務部共済課(加治木統括支店金融共済課)

高崎 雅信 金融共済業務部自動車査定課課長(金融共済営業部金融共済営業課複合渉外始良駐在調査役エリアマネージャー)

▼金融共済営業部

竹下 幸治 常務付調査役経営企画担当兼金融共済営業部長補佐(部長待遇)(溝辺統括支店支店長兼融資業務課課長)

休徳 利幸 レーナー(金融共済営業部金融共済営業課トレーナー)

肥後 りつ子 金融共済営業部金融共済営業課調査役トレーナー(金融共済営業部金融共済営業課複合渉外単人駐在(東部第1ブロック)調査役に昇格。金融共済営業部金融共済営業課調査役トレーナー(金融共済営業部金融共済営業課トレーナー))

緒方 恵子 [嘱託]金融共済営業部金融共済営業課トレーナー(嘱託)

高山 秀明 金融共済営業部金融共済営業課トレーナー(嘱託)

林 晃 [嘱託]金融共済営業部金融共済営業課トレーナー(嘱託)

河原 光広 金融共済営業部金融共済営業課トレーナー(嘱託)

八木 孝一郎 債権管理部部長(債権管理部部長兼債権管理課課長)

野村 憲矢 債権管理部債権管理課課長(総務部総務課付(信連出向))

北原 拓郎 債権管理部債権管理課審査主任(債権管理部債権管理課)

安留 孝 [嘱託]経済部長付茶業センター課駐在(経済部(経済部長付茶業センター)課駐在(調査役))

酒井 智樹 調査役に昇格。経済部農産企画課課長兼企画担当(経済部農産企画課係長)

坂元 彰太 経済部経済課(西部地域営業センター)購買業務課

下楠園 照文 [嘱託]経済部経済課(経済部経済課調査役)

野間 竜一 [職員]に仮採用(経済部農業機械課(準職員)経済部農業機械課)

▼農業経営指導部

永吉 市男 農業経営指導部部長兼農業経営指導課課長(農業経営指導部部長)

霜出 智浩 畜産部部長兼業務管理課課長兼企画担当(畜産部部長)

梅井園 淳 畜産部部長兼業務管理課課長(畜産部部長)

八木 いくみ 畜産部畜産企画課課長(畜産部畜産企画課係長)

益山 幸二 畜産部業務管理課課長(東部地域営業センター)畜産業務課課長

▼加治木統括支店

原田 良孝 加治木統括支店支店長兼金融共済課課長(西部地域営業センター)センター長兼畜産業務課課長

岡本 真由美 加治木統括支店金融共済課係長兼事務長(始良統括支店金融共済課主任兼事務長)

荻谷 佑弥 [職員]に仮採用(加治木統括支店金融共済課(準職員)加治木統括支店金融共済課)

大川内 誠 金融共済営業部金融共済営業課複合渉外エリアマネージャー(加治木統括支店金融共済営業課複合渉外始良駐在)

立山 連太郎 金融共済営業部金融共済営業課複合渉外西部ブロック長補佐(加治木統括支店金融共済営業課複合渉外加治木駐在)

平山 美香 金融共済営業部金融共済営業課複合渉外加治木駐在(金融共済営業部共済課係長)

▼石野 千尋

加治木統括支店小山田支所調査役支所支所長(金融共済営業部金融共済営業課複合渉外加治木駐在調査役エリアマネージャー)

▼池澤 貢美子

加治木統括支店小山田支所(総務部総務課付(育児休暇))

▼米増 寛郎

調査役に昇格。始良統括支店金融共済課課長兼北山支所支所長(始良統括支店金融共済課係長)

▼福崎 剛

始良統括支店金融共済課係長(加治木統括支店小山田支所支所長)

▼立山 千津子

始良統括支店金融共済課金融係長兼事務長(単人統括支店金融共済課主任兼事務長)

▼長沼 春花

始良統括支店金融共済課(浦生統括支店金融共済課)

▼尾崎 郁香

始良統括支店金融共済課(始良統括支店三又支所)

▼前原 美枝子

[臨時職員]始良統括支店融資業務課(臨時職員)(金融共済業務部融資課(住宅ローン担当))

▼藤田 卓哉

金融共済営業部金融共済営業課複合渉外エリアマネージャー

▼川元 紀史

始良駐在(金融共済営業部金融共済営業課複合渉外始良駐在)

▼岡野 由香

金融共済営業部金融共済営業課複合渉外始良駐在(総務部総務課)

▼始良統括支店

始良統括支店三又支所(金融共済営業部金融共済営業課複合渉外始良駐在)

▼浦生統括支店

浦生統括支店支店長(牧園統括支店支店長)

▼上和田 正博

浦生統括支店金融共済課主任(共済担当)(浦生統括支店金融共済課主任)

▼塚田 晃司

[臨時職員]浦生統括支店金融共済課(共済担当)

▼高山 和美

調査役に昇格。金融共済営業部金融共済営業課複合渉外調査役統括ブロック長兼西部ブロック長(浦生駐在(金融共済営業部金融共済営業課複合渉外西部ブロック長浦生駐在調査役エリアマネージャー))

▼若松 みつ子

金融共済営業部金融共済営業課複合渉外エリアマネージャー

▼池田 喜文

浦生駐在(金融共済営業部金融共済営業課複合渉外牧園駐在)

▼小原 一郎

溝辺統括支店支店長兼融資業務課課長(横川統括支店支店長兼金融共済課課長)

▼横山 強

溝辺統括支店金融共済課課長兼支所支所長(金融共済業務部融資課課長)

▼坂元 秀行

溝辺統括支店融資業務課主任(国分統括支店融資業務課)

▼及川 千夏

溝辺統括支店支所(加治木統括支店小山田支所)

▼横川統括支店

横川統括支店支店長兼金融共済課課長(金融共済営業部金融共済営業課課長)

▼諏訪原 弘伸

横川統括支店支店長兼金融共済課主任(金融共済営業部金融共済営業課課長)

▼馬場 正一

横川統括支店金融共済課主任(金融共済営業部金融共済営業課複合渉外溝辺駐在)

▼荻谷 浩

[嘱託]横川統括支店金融共済課(横川統括支店金融共済課調査役)

▼宍岐 良巳

金融共済営業部金融共済営業課複合渉外調査役(中部ブロック長兼エリアマネージャー)横川駐在(金融共済営業部金融共済営業課複合渉外調査役(中部ブロック長横川駐在)エリアマネージャー)



▼栗野統括支店

上田橋 求 栗野統括支店金融共済課課長(始良統括支店金融共済課課長兼北山支所支所長)

亀澤 利一

小川 博嗣

鮫島 美奈

寺園 誠

小島 正士

野下 あいり

南 昭成

原口 ミカ

神崎 真一

塩井川 元延

▼華人統括支店

柿内 弘子

富松 彩花

日高 久仁子

長友 恵里

津曲 祐敬

徳田 正吾

川村 祐也

野間 香代子

中野 凌太

牧野 雄志

林 亮平

栗野統括支店金融共済課課長(始良統括支店金融共済課課長兼北山支所支所長)

金融共済営業部金融共済営業課複合渉外北部ブロック長栗野駐在(金融共済営業部金融共済営業課複合渉外栗野駐在エリアマネージャー)

金融共済営業部金融共済営業課複合渉外エリアマネージャー駐在(金融共済営業部金融共済営業課複合渉外栗野駐在)

金融共済営業部金融共済営業課複合渉外栗野駐在(吉松統括支店金融共済課)

吉松統括支店支店長(経済部農産企画課課次長)

吉松統括支店金融共済課主任(金融共済営業部金融共済営業課複合渉外吉松駐在エリアマネージャー)

吉松統括支店金融共済課事務局長代理(栗野統括支店金融共済課)

金融共済営業部金融共済営業課複合渉外エリアマネージャー吉松駐在(金融共済営業部金融共済営業課複合渉外華人駐在)

金融共済営業部金融共済営業課複合渉外吉松駐在(横川統括支店金融共済課主任兼事務局長)

牧園統括支店支店長兼金融共済課課長(企画広報室室長)

牧園統括支店金融共済課課長補佐(牧園統括支店金融共済課係長)

華人統括支店支店長兼富隈支所支所長(華人統括支店金融共済課課長)

華人統括支店金融共済課事務局長(加治木統括支店金融共済課事務局長)

華人統括支店金融共済課「融資担当」(霧島統括支店金融共済課)

華人統括支店金融共済課「溝辺統括支店支所支所長」

金融共済営業部金融共済営業課複合渉外エリアマネージャー華人駐在(金融共済営業部金融共済営業課複合渉外)

金融共済営業部金融共済営業課複合渉外エリアマネージャー

金融共済営業部金融共済営業課複合渉外エリアマネージャー

金融共済営業部金融共済営業課複合渉外エリアマネージャー

金融共済営業部金融共済営業課複合渉外エリアマネージャー

金融共済営業部金融共済営業課複合渉外エリアマネージャー

金融共済営業部金融共済営業課複合渉外エリアマネージャー

「職員に仮採用」華人統括支店日当山支所(準職員)始良統括支店金融共済課

林 兼作

有馬 英徳

▼霧島統括支店

塩満 繁

▼国分統括支店

重久 秀樹

追立 由香

西 美咲

原田 忍

大山 望

高橋 正人

常盤 恵介

城 明日美

中山 暁

▼福山統括支店

四位 篤志

大野 耕太

谷村 正一

▼西部地域営業センター

緒方 清隆

日笠山 伸司

松下 良平

平澤津 幸弘

鮫島 聡

馬庭 みき

入来 孝志

華人統括支店富隈支所支所長代理兼事務局長(華人統括支店富隈支所事務局長)

「嘱託」華人統括支店富隈支所(債権管理部債権管理課調査役)

金融共済営業部金融共済営業課複合渉外調査役エリアマネージャー霧島駐在(加治木統括支店支店長兼金融共済課課長)

国分統括支店金融共済課金融係長(国分統括支店国分南支所支所長)

国分統括支店金融共済課(国分統括支店国分南支所)

国分統括支店金融共済課(華人統括支店日当山支所)

国分統括支店金融共済課(華人統括支店日当山支所)

国分統括支店融資業務課融資係長(金融共済営業部融資課主任(住宅ローン担当))

金融共済営業部金融共済営業課複合渉外東部第2ブロック長(金融共済営業部金融共済営業課複合渉外東部第2ブロック長代理)

金融共済営業部金融共済営業課複合渉外エリアマネージャー(国分統括支店融資業務課課長補佐)

金融共済営業部金融共済営業課複合渉外(国分統括支店金融共済課)

福山統括支店金融共済課(総務課付信連出向)

金融共済営業部金融共済営業課複合渉外エリアマネージャー(福山駐在(金融共済営業部金融共済営業課複合渉外福山駐在))

金融共済営業部金融共済営業課複合渉外福山駐在(福山統括支店金融共済課主任)

西部地域営業センター(長兼畜産業務課課長(蒲生統括支店支店長))

西部地域営業センター(農産業務課課長補佐)

「嘱託」西部地域営業センター(農産業務課(西部地域営業センター)購買業務課蒲生駐在(調査役所長代理))

「嘱託」西部地域営業センター(購買業務課(臨時職員))

「職員に仮採用」西部地域営業センター(購買業務課)

「臨時職員」西部地域営業センター(購買業務課)

「臨時職員」西部地域営業センター(購買業務課)

「臨時職員」西部地域営業センター(購買業務課)

「臨時職員」西部地域営業センター(購買業務課)

「臨時職員」西部地域営業センター(購買業務課)

「臨時職員」西部地域営業センター(購買業務課)

▼中部地域営業センター

堂園 雅彦

谷口 真佐江

馬場 悠樹

森田 みつ

藤原 亮

▼北部地域営業センター

大柿 千幸

木原 裕樹

平 富士夫

亀澤 知恵

内村 司

福田 律子

市来 修司

▼東部地域営業センター

遠藤 祐輝

吉松 秀一

山下 辰則

野間 隆

安楽 崇宏

内村 美智代

辻 明仁

大迫 幸世

中村 正人

谷村 奈央

竹下 芳治

中部地域営業センター(農業経営指導部農業経営指導課課長)

中部地域営業センター(畜産業務課(金融共済営業部金融共済営業課複合渉外吉松駐在))

中部地域営業センター(購買業務課(西部地域営業センター)購買業務課)

「臨時職員」中部地域営業センター(購買業務課(臨時職員))

「臨時職員」中部地域営業センター(購買業務課)

「職員に仮採用」北部地域営業センター(農産業務課(準職員))

「職員に仮採用」北部地域営業センター(購買業務課)

「臨時職員」北部地域営業センター(畜産業務課(東部地域営業センター)畜産業務課)

「臨時職員」北部地域営業センター(畜産業務課)

「臨時職員」北部地域営業センター(畜産業務課)

「臨時職員」北部地域営業センター(畜産業務課)

「臨時職員」北部地域営業センター(畜産業務課)

「臨時職員」北部地域営業センター(畜産業務課)

「臨時職員」北部地域営業センター(畜産業務課)

「臨時職員」北部地域営業センター(畜産業務課)

「臨時職員」北部地域営業センター(畜産業務課)

「臨時職員」北部地域営業センター(畜産業務課)

「臨時職員」北部地域営業センター(畜産業務課)

「臨時職員」北部地域営業センター(畜産業務課)

「臨時職員」北部地域営業センター(畜産業務課)

「臨時職員」北部地域営業センター(畜産業務課)

「臨時職員」北部地域営業センター(畜産業務課)

「臨時職員」北部地域営業センター(畜産業務課)

「臨時職員」北部地域営業センター(畜産業務課)

「臨時職員」北部地域営業センター(畜産業務課)

JAあいら役職員事業推進決起大会が開かれる

一致団結し平成27年度の事業必達に取り組もうと3月21日、霧島市溝辺町のみそめ館で役職員約480人が出席し「JAあいら役職員事業推進決起大会」が開かれ意志の結束が図られました。樋脇建治組合長が「全戸訪問活動や地域貢献活動などの内容を深め、農業所得の向上や地域活性化に向け、自己改革を通じて役職員一丸となり今年度の事業計画達成に向けて頑張ろう」と挨拶しました。

研修では、参事・部長による今年度事業の取り組みについて説明があり、中條秀二金融共済担当常務が「協同組合として地域に必要とされるJAを目指して」と題し講演し、毎年県中央会が開催しているJA戦略型中核人材育成研修「鷹山



大会で挨拶する樋脇組合長



ダルマの入壇式

塾」を修了した牧園統括支店の塩井川元延職員が「自立創造型の職員育成方策」を提案しました。事業推進の必達を祈念してダルマの入壇式が行われ、最後に大会決議に全役職員が賛同しガンバロウ三唱で締めくくりました。



ガンバロウ三唱で意思の結束を図る

いかに消費拡大につなげるか

霧島市のかごしま空港ホテルで2月20日、「霧島市茶業振興会定期総会」ならびに「始良・伊佐地区茶業振興会定期総会」が生産者や行政、JAあいらなどの関係者90人が参加して開催されました。

午前中に行われた「霧島市茶業振興会定期総会」では、役員改選があり会長に霧島地区の中園真一さん、副会長には牧園地区の東福健治さんと溝辺地区の松山茂樹さんが選任されました。「さりしま茶」は平成26年度も普通煎茶10kgの部で団体部門の最高位である「産地賞」を受賞するなど国内トップクラスの茶



霧島市茶業振興会定期総会



始良・伊佐地区茶業振興会定期総会

生産地として高い評価を受けています。午後から行われた「始良・伊佐地区茶業振興会定期総会」では、リーフ茶需要の伸び悩みや、低価格志向が鮮明となり厳しい環境が続いていることから、今年度はクリーンな茶づくりを実践し、品評会等の開催・参加による名茶産地づくりや後継者支援活動、PR活動の実践でリーフ茶の消費拡大につなげる事などを決議しました。



人馬一体となり華麗なステップ

鹿児島に春の訪れを告げる「初午祭」が3月8日、霧島市隼人町の鹿児島神宮で行われ、今年創立10周年を迎えたあいら共同(株)から共同(株)からも約100人の社員が踊り連に参加しました。「鈴かけ馬踊り」の唄に鉦や太鼓、三味線に合わせ、花や錦・鈴などで華やかに飾られた奉納馬の華麗なステップと社員の息の合った踊りで練り歩きました。



隼人統括支店も参加しました



あいら共同社員の息の合った踊り

職員・生産者が一体となった「ゆかいな仲間の手作り市」開催



多くの方でにぎわった支店駐車場での手作り市

J A あいら吉松統括支店は支店駐車場で2月21日、J A 職員と吉松地区生産者が一体となり、農産物や手作り加工品などを販売する初めての「ゆかいな仲間の手作り市」を開催し町内外から多くの人が訪れました。

生産者は新鮮な白菜・ネギなどの野菜や手芸・工芸品を出品して、J A 職員は無料のぜんざいを作り、町内の店も出店するなどして40店程の市になりました。開始早々品切れになる商品も出て賑わいました。



若い世代に向け「お魚を使った簡単料理教室」を開催

国分統括支店は地域貢献活動の一環としてJ A グループ（J A あいら・J A あいら女性部・A コープ鹿児島）が一体となって若い世代にも食と農の大切さを知ってもらおうと2月21日、霧島市のいきいき交流センターで「お魚を使った簡単料理教室」を開催しました。

20代・30代の10組25人の家族に対し、A コープ牧の原店鮮魚部門担当の福岡金義さんが長年の経験を生かし、簡単できれいな仕上げりの魚のさばき方や調理方法を指導しました。また、国分地区女性部5人は主婦経験を生かしておいしい料理方法のアドバイスをしました。



福岡さんが若い世代に魚のさばき方などを指導しました

共済事業推進強化のため仕組研修会



共済事業の取り組みについて説明する花見金融共済営業部長

年々複雑化する共済の仕組みを正しく利用者に伝えるため「平成27年度共済仕組研修会」を始良統括支店で開きました。230人の一般職員を3班に分け3月10日～12日までの3日間、職員が共済事業を正しく理解することで利用者への対応の利便性を向上させるとともに共済事業推進の強化を図る事を目的としています。

職員はこの研修に参加し今年度の取組の方向性や各種共済の仕組、コンプライアンス等について研修しました。

明日を担う 新入組職員たち!!



これからよろしく
お願いします。

- ①配属先
- ②社会人としての抱負
- ③趣味・特技は

表紙に入組式での
集合写真を掲載



林 直人

- ①経済部 経済課
- ②一日でも早く地域の方々の役に立てよう頑張りたいです。
- ③趣味はマンガ、ゲームです。



落合 裕介

- ①畜産部 畜産企画課
- ②「明るく・元気よく」をモットーに頑張っていきたいです。
- ③スポーツなど体を動かすことが好きです。



川邊 愛莉

- ①加治木統括支店 金融共済課
- ②笑顔であふれる町づくりを目指したいです。
- ③趣味は音楽を聞くこと、特技は友達を笑顔にさせることです。



西堂路 舞

- ①始良統括支店 金融共済課
- ②分からないことばかりですが何事も積極的に頑張ります。
- ③ダンスが大好きです。ダンスを教えることも大好きです。



石神 太一

- ①溝辺統括支店 金融共済課
- ②地域社会に貢献できるように一所懸命頑張ります。宜しくお願いします。
- ③趣味は読書です。主に松本清張の本や語学書を読んでいます。最近読んでいるのはユーゴスラビア紛争関係の本です。



宮元 麻岐

- ①栗野統括支店 金融共済課
- ②自分が出れる精一杯のことをしたいと思います。
- ③趣味は読書です。



落水田 花菜

- ①隼人統括支店 金融共済課
- ②前向きに明るく仕事を頑張ります。
- ③趣味はテニスです。週に一度家族と一緒に楽しめます。



津曲 竜斗

- ①国分統括支店 金融共済課
- ②自らの行動に責任を持って貢献できるようになりたい。
- ③趣味は音楽鑑賞で特技はサッカーです。



松本 綾美

- ①国分統括支店 国分南支所
- ②人に迷惑をかけないように、最低限のマナーを心掛ける事です。
- ③趣味は読書、音楽鑑賞です。音楽はよく嵐を聞きます。



岡野 祐一郎

- ①中部地域営農センター 購買業務課
- ②迷惑をかけると思いますがよろしくお願いします。
- ③趣味はボーリングとダーツです。



伊藤 博城

- ①東部地域営農センター 農産業務課
- ②自分のベストで全力を出し皆と協調する。
- ③趣味はウォーキングやランニング、最近はマッサージにはまっています。



内野 隼輔

- ①東部地域営農センター 畜産業務課
- ②これからの農業発展のために自分から進んで取組んで行きたいと思っています。
- ③趣味・特技とも、野球です。これからも色々な趣味を持てるようにして行きたいです。



着物の似合う「姫おごじょ」

(表紙に関連写真を掲載)
小雨が降る中、「丁A蒲生姫おごじょ 城下町をぶらり」と書いた横断幕を持ち丁A蒲生支店前をスタート、八幡神社や御飯屋門などを訪ねました。久しぶりに着物を着て、和装文化や自分達の住む町を足元から見つめる良い機会になりました。

女性部だより
着物を着て蒲生の町をぶらり
3月3日のひな祭りの日に合わせ、蒲生統括支店職員や蒲生地区女性部22人が着用の機会が少なくなった和服を見直そうと、着物姿で武家屋敷のある始良市蒲生の街並みを歩きました。



高齢者に感謝して踊りを披露

息の合った踊りを披露しました。

敬老会で踊りを披露
3月1日、霧島の永水地区公民館で行なわれた敬老会で霧島地区女性部10人が今まで地区を支えてくれた高齢者約70人に感謝し、「さつま知覧節」と「きよしのソーラン節」を踊り、息の合った踊りを披露しました。



女性部員のおふくろの味を堪能する職員

女性部員が昼食を振舞い職員と交流
3月5日、加治木統括支店で女性部と職員の交流を深めようと加治木地区女性部員7人が支店職員20人へ昼食におふくろの味を振舞いました。具沢山の豚汁と、野菜たっぷりの鶏の五目煮の定食を作り、互いの状況を報告しながら、いながら朝食を楽しみました。

役員会 だより

第1回理事会

(平成27年3月27日)

- 【第1号議案】平成26年度減損処理について協議がなされ決定しました。
 - 【第2号議案】平成26年度事業監査前案績について協議がなされ決定しました。
 - 【第3号議案】第23回通常総代会の開催について協議がなされ決定しました。
 - 【第4号議案】資産査定要領の一部変更について協議がなされ決定しました。
 - 【第5号議案】組合員出資管理要領の一部変更について協議がなされ決定しました。
 - 【第6号議案】貸出決定について協議がなされ決定しました。
- 報告事項**
- ①貸出金利率の一部改定について
 - ②共済推進実績について
 - ③3月半せり市成績について
 - ④平成26年度コンプライアンス実践計画の実践状況について
 - ⑤平成26年度全般統制・不祥事未然防止行動計画の実践状況について
 - ⑥不祥事未然防止策の取組状況について
 - ⑦平成26年度善情報告対応について
 - ⑧自主検査結果について
 - ⑨内部監査結果の概要報告について
 - ⑩平成26年度内部監査活動報告について
 - ⑪生活指導事業ならびに女性組織に係る業務の所管部署の見直しについて
 - ⑫当面する主な行事日程について

野菜を食べよう350 ~毎日プラス1皿, 野菜で健康生活~



鹿児島県の「らっきょう」は、全国一の生産量で、4月下旬から6月が収穫時期です。ユリ科ネギ属の多年生草本で、鱗茎(りんけい)と呼ばれる部分を食します。揃いの良い小玉は漬物用として利用されるほか、早期収穫した水分の多い大玉は生食や天ぷらにしても美味しく、ぜひ御堪能ください。

成人の野菜の目標摂取量は1日350g以上です。脳卒中などの生活習慣病を予防し、いきいきとした生活を送るために、野菜をたくさん食べましょう。

鹿児島県健康増進課

JAIバンクの無料年金電話相談会

年金に精通した社会保険労務士が、親切丁寧にお答えします。この機会に是非ご利用ください。

- ◆ 時間/午前10時～午後3時
- ◆ 電話番号(フリーダイヤル)
0120-800-547
- ◆ 次回の開催は… **6月27日(土)**

〈平成28年2月まで、偶数月土4土曜日に開催中!!〉
貯金ローンも年金受給も あなたの街のJAで!

人事異動のお知らせ(3月末)

- 〔定年退職者〕
- 有馬 英徳(債権管理部債権管理課調査役)
 - 竹迫 勝美(監査部監査課審査役)
 - 北原 拓郎(経済部経済課長付茶業センター課駐在調査役)
- 〔下補留照文(経済部)経済課調査役〕
- 芦谷 浩(横川統括支店金融共済課審査役)
 - 芦谷原のり子(牧園統括支店金融共済課金融共済課長)
- 〔松平 良平(西部地域営業センター)購買業務課兼駐在調査役所長代理〕
- 平 富士夫(北部地域営業センター)畜産業務課(審査役)
- 〔正職員退職者〕
- 馬場香代子(総務部総務課)
 - 久木元 優(経済部経済課)
 - 市野 佳菜(経済部経済課)
 - 前原 千秋(畜産部畜産企画課)
 - 中野 由佳(始良統括支店金融共済課市役所公金取扱所)
 - 佐方 理紗(溝辺統括支店金融共済課)
 - 比良田稔弘(栗野統括支店金融共済課金融共済課長)
 - 川村なつみ(隼人統括支店金融共済課)
 - 平田 彩織(隼人統括支店金融共済課)
 - 鳥廻 鈴香(金融共済営業部金融共済営業課複合渉外隼人駐在)
 - 田中 大輔(金融共済営業部金融共済営業課複合渉外隼人駐在)
 - 富吉 朋子(国分統括支店金融共済課)
 - 松元 千宝(国分統括支店金融共済課)
 - 有村 龍一(金融共済営業部金融共済営業課複合渉外福山駐在)
 - 二本麻理奈(東部地域営業センター)購買業務課
 - 大薄 文人(東部地域営業センター)農産業務課
- 〔臨時職員退職者〕
- 徳田 優子(金融共済営業部霧島市役所支所)
 - 山崎ユリ子(加治木統括支店金融共済課)
 - 玉利 混樹(吉松統括支店金融共済課)
 - 山下 瑞恵(福山統括支店金融共済課)
 - 安田 一美(中部地域営業センター)購買業務課(牧園駐在)
 - 篠宮 隆徳(中部地域営業センター)購買業務課
 - 塩満 美子(中部地域営業センター)畜産業務課
 - 宮ヶ原和代(北部地域営業センター)畜産業務課
 - 下村 恵子(北部地域営業センター)畜産業務課
 - 日高 敬二(東部地域営業センター)畜産業務課

人間ドック日程表 平成27年6月

- 一般コース 5日 加治木(10)
- 8日 溝 辺(10)・11日 隼 人(10)
- 15日 横 川(5)・17日 蒲 生(5)
- 女性コース
- 5日 加治木(10)・10日 国 分(15)
- 11日 隼 人(10)・15日 横 川(5)
- 17日 蒲 生(5)

※地区名前の()内の数字は募集人員数を表します。
※JA厚生連では、表の日程に従い人間ドック受診者募集を行っています。

お申し込み・お問い合わせは、各統括支店、生活指導員までご連絡下さい。

鹿児島厚生連病院 JA組合員はもとよりどなたでも受診できます

〒890-0061 鹿児島市天保山町22番25号
TEL099-252-2228(代) 相談電話 ☎0120-114-199
生活習慣病センター 健康管理センター
TEL099-256-1138 TEL099-256-1133
〒890-0062 鹿児島市与次郎1丁目13番1号

厚生労働省が平成26年に発表した人口動態統計によると、平成24年のがんによる死亡者数のうち、肺がんは男性の第1位、女性では第2位となっております。一貫して上昇を続けています。肺がんの原因の代表的なものに喫煙があります。しかしながら、非喫煙者にも肺がんが発生することがあり、原因はすべて分っているわけではありません。肺がんは、顕微鏡による検査(病理検査)で腺癌、扁平上皮癌、大細胞癌、小細胞癌の4つの組織型に分類されます。

肺がんの治療は、手術、放射線治療、薬物療法、緩和医療があります。

手術や放射線治療は局所の治療であるのに対し、薬物療法は全身に存在する癌細胞に有効な全身治療である点が異なります。どの治療が良いかは、肺がんの種類(組織型)、進行度、患者様の元気により決められます。

肺がんの症状としては咳や血痰などがありますが、初期には無症状の場合がほとんどです。したがって、早期発見のために、検診や人間ドックなどで定期的にチェックすることが大切です。

鹿児島厚生連病院
呼吸器外科部長 酒瀬川 浩一

厚生連
Information
肺がんに関する



我が家の
一番星

霧島市国分
長野 智博さん・絵里さん夫婦のお子さん

きくり
妃紅里 ちゃん(1歳)

歌うことがとっても大好き！
これからも元気にすくすく育ってね☆



マイペット

福山町福沢 落合 弘幸さんのペット
メイ君(1歳) オス



我が家の除草係。恋人募集中。



加治木統括支店
金融共済課窓口一同

川邊 愛莉 さん
(左・18歳)

芦谷 佑弥 さん
(中央・27歳)

森川 翔吾 さん
(右・25歳)

私達は、いつも皆様の優しい笑顔を楽しみに日頃の業務に取り組んでいます。

利用者の方々の笑顔に私達はいつも助けられています。私達も精一杯感謝の気持ちを込めて皆様のお役にたてるように日々頑張っておりますので、宜しくお願いします。

〈支店長コメント〉

今後、共済窓口の顔として、それぞれ組合員の皆様から親しまれ、信頼される職員として活躍される事を希望いたしますので、頑張ってください。



こんにちは Aコープです!



たわわタウン谷山 オープンしました!

3月19日(木) 鹿児島市の県農業試験場跡地にたわわタウン谷山の「Aコープ谷山店」と「おいどん市場谷山館」がオープンしました。おいどん市場には、「JA あいら」からは「始良有機部会」の皆様が育てた、ネギや小松菜等こだわりの野菜を届けて頂き、ご来店のお客様にも大好評でした!

「たわわタウン谷山」は、鹿児島の旬が詰まっています!
鹿児島市にお越しのさいは、ぜひお立ち寄り下さい!

JAあいら
有機野菜コーナー



県内各地から届けられる
旬の野菜・果物・お花で満載です。



あいらいいとこ撮り

ガイドブックには載らないけど、地元ではみんな知っている。そんな隠れた名所や珍しいものなどを紹介しちゃいます。

和気公園(霧島市牧園町宿窪田)

和気神社に隣接した和気公園では毎年4月中旬から5月の中旬にかけて藤が見頃を迎えます。1、400㎡の広さの中に平成12年に岡山県和気町から苗木を寄贈してもらった23種類約100本から清楚な藤の花が垂れ下がって咲き、紫や白、ピンクなどの淡い色から濃い色までの八重咲きや1m程伸びた長藤などの藤を楽しむ事が出来ます。

和気公園藤まつり(藤の開花状況により開催)

開催予定 4月中旬から5月初旬

開花式 4月18日(土)

入場料 4分咲きより中学生以上300円

開園時間 午前8時30分より午後7時まで

(受付終了 6時30分)

金・土・日・祝日及びその前日は午後8時まで延長

花見のあとは犬飼滝を眺め、妙見温泉でゆっくりされてはいかがでしょうか。



管内のかくれた名所や珍しいものなどあったら情報ください。採用者には、粗品を進呈します。宛先はP15クイズ宛先の「あいらいとこ撮り」係まで。

「かたが!!かごつま弁」(語ろう!!かごしま弁)

【ま・や行】 言葉の意味を年配の方に聞いて正しく使いましょう。

かごつま弁	もぜ	意味	かわいい
使用例	七五三の写真を見て「あん頃の花子はもぜかったねえ」	意味	小さい頃の花子は素直でいい子でした
使用上の注意	今ももぜでしょう、お金はせびるけど。おねだり上手な娘になりました		
かごつま弁	ももじる	意味	いじりまわす
使用例	子犬を見るとももじりたくなるよね	意味	子犬は愛らしくて抱きしめたくくなります
使用上の注意	うちの母ちゃんも若い時はももじりたいたいものでした		
かごつま弁	やまいもほい	意味	くだをまく人
使用例	また、父ちゃんが飲んでやまいもをほったげな	意味	せっかくの飲み会がしらけてしまいます
使用上の注意	やまいもをほる人はだんだん友達が減って焼酎の量も減らされます		
かごつま弁	やんかぶい	意味	乱れた髪 伸び放題の髪
使用例	父ちゃんも若け頃はやんかぶいだったよね	意味	最近の若い人はかっこいい人が多いようです
使用上の注意	やんかぶいと言わないでセミロング風と格好をつけて言いましょう		

トーク&ワーク

始良市 (Y・T/60代)

牛のせり市の成績表が掲載されていますが、加治木でおじ・おばが年老いても何十年と牛の世話をせりに出しています。牛が生まれた時は行くたびに覗いています。とても可愛いです。苦勞しているのでもいい価格がつくといいな。生まれながらせりに出すまでは大変な苦勞があります。それに見合った価格が付くといいですね。

霧島市 (M・T/60代)

牛を飼っています。毎月子牛せり市成績表を見るのが楽しみです。知っている人の名前がのっていると嬉しく感じます。我が家は最低を打ち出したことはありますが1度でいいので主人の名前がのってほしいものです。(最高額で) 最高額で掲載されるのを期待しています。

始良市 (M・E/60代)

我が家の一番星、楽しみに見えています。最近の子どもはどの子もしっかりしている様に見えます。孫が2才になります。是非一緒に撮った写真を送ってください。

霧島市 (T・M/10代)

今、高校1年です。野菜好きなのでたくさん食べます。バランスの良い食事で健康を保って充実した高校生活を送ってください。

霧島市 (Y・R/80代)

J Aあいら情報誌は隅から隅まで読ませたいです。溝辺地区のふれあい活動を読んで、皆さん声掛けもあり高齢者には非常にうれしい事だと感動しました。

いっぱい読んでもらってありがとうございます。各区のふれあい活動はどれも感動がいっぱいです。

子牛せり市成績表

平成27年3月せり市

(消費税込価格で表示)

地区別	雌						去勢						計	
	頭数	平均価格	体重	日令	最高	最低	頭数	平均価格	体重	日令	最高	最低	頭数	平均価格
始良(加治木)	17	607,480	278	276	717,120	490,320	13	718,449	299	259	789,480	603,720	30	655,567
始良	26	602,986	270	268	840,240	520,000	25	669,829	286	268	798,120	50,000	51	635,752
始良(蒲生)	2	589,680	274	247	614,520	564,840	7	662,966	289	254	747,360	599,400	9	646,680
湧水(栗野)	28	578,560	267	261	793,800	400,000	36	708,390	287	253	872,640	570,240	64	651,589
湧水(吉松)	20	582,670	266	270	673,920	500,000	14	685,877	292	265	862,920	594,000	34	625,167
霧島(溝辺)	32	592,988	257	274	982,800	460,080	36	686,160	290	264	821,880	509,760	68	642,314
霧島(横川)	36	604,323	267	267	846,720	530,000	37	691,552	292	255	801,360	529,200	73	648,535
霧島(牧園)	11	566,865	253	262	685,800	470,000	25	680,573	280	264	855,360	582,120	36	645,829
霧島(霧島)	29	554,361	250	265	658,800	200,000	25	687,050	291	256	805,680	150,000	54	615,791
霧島(隼人)	12	507,180	267	273	681,480	200,000	8	557,745	296	262	867,240	250,000	20	527,406
霧島(国分)	23	523,605	247	281	670,680	30,000	15	629,888	277	275	821,880	100,000	38	565,559
霧島(福山)	83	540,741	260	271	947,160	280,000	80	680,859	285	263	913,680	491,400	163	609,510
実験牧場	4	512,500	278	289	550,000	500,000	1	580,000	300	296	580,000	580,000	5	526,000
合計	323	567,000	262	270	982,800	30,000	322	680,961	287	262	913,680	50,000	645	623,892

雌の最高

霧島市溝辺町 重森 浩二
 278 kg 982,800 円
 出荷日令 292日
 安福久×勝忠平×金幸

去勢の最高

霧島市福山町 久米村 清美
 315 kg 913,680 円
 出荷日令 232日
 勝忠平×安福久×百合茂

※評価牛・自家保留牛を含む
 ※平均価格は去勢に雄を含む
 ※最高価格は雄を含まない

5月の子牛せり市牛肉販売日 **5月17日・18日** 午前8時よりせり市終了まで

儲かる牛飼いを目指して畜産農家に研修会を実施

始良家畜市場のせり場で生産者や行政、JA あいら畜産部など約 80 人が参加して 2 月 19 日、市場が求めている商品性の高い子牛づくりのために「儲かる牛飼い講座」が開かれました。

研修会のなかで畜産部の鶴田純昭部長が講師となり始良子牛市場の現状に基づき購買者側からみた高値になる素牛選定のチェックポイントや受胎率の向上や子牛の事故防止などで収入を増やし、施設・機械投資の抑制や繁殖牛の自家保留で経費を減らすことが大事と指導しました。また始良・伊佐地域振興局の下吹越専門員は現在取り組んでいるあいら子牛育成マニュアルに沿って育てた「ぐんぐん子牛」の高実績のデータをもとに効率的な飼料の与え方や配合方法について指導しました。

講師の鶴田部長は「購買者が欲する子牛づくりを目指すことで、市場の評価も上がってくる。素牛だけでなく生産者もチェックされているので研修を通じて儲かる子牛を育て出荷して欲しい」と話しました。



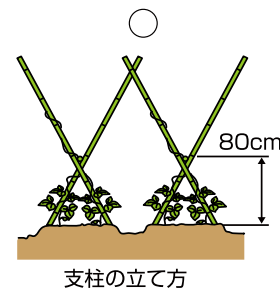
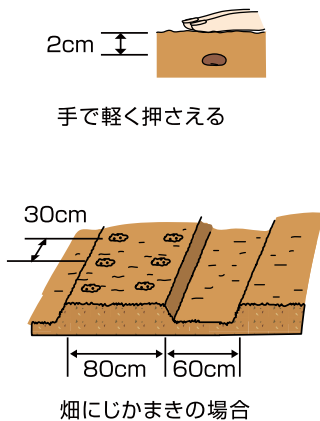
始良子牛市場の現状を説明する鶴田部長



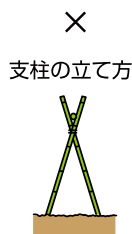
熱心に受講する参加者



育てやすく新鮮な味が格別 つるありインゲンマメ



トマトなどの場合とは異なる



発見でき、2カ月近くも長い間収穫できるからです。栄養的にはカロテンを多く含み、抗酸化作用が期待でき、ビタミンB群やカリウムも豊富、特に若さやにはアスパラギン酸やリジンが含まれているので、夏の疲労回復や美肌効果もあるとされます。

育て方が容易なのも魅力です。よく充実した大きな種子は、誰でも簡単に種まきでき、よく発芽し、元氣よく育つので失敗はなく、トウモロコシや大豆のように鳥害を受ける心配がないのも助かります。生育適温は15〜25度、10度以下や30度以上では生育が悪いです。低温には弱いので、種まきは5月上旬以降とし、それより早出しするには3号ポリ鉢に2〜3粒まき、発芽したら間引いて1本立てにし、保温育苗して畑に植え出します。

土壌の適応性は広く、いずれの土質でもよく育ちますが、連作を避け、乾燥に弱いので適度な湿気のある畑の方がよく育ちます。夏に入ったら防乾の敷きわらをします。開

花期に入ったら遅れずに油かすと化成肥料を追肥します。支柱はつるがはわないうちに、早めに立てます。立て方は図のように交差点を低くし、先の方を大きく開くようにし、つる先まで手が届きやすくします。

収穫は取り残しのないよう早めに、毎日または朝夕に入念に行い、新鮮な若さやの味を楽しみましょう。

夏に空気が乾燥すると実止まりが悪くなるので、灌水（かんすい）にも留意します。収穫は2カ月余りも続きます。

すが、勢いが衰え始めたころ、下葉を摘除して、株元へ種まけば、同じ支柱で2回取りも可能です。私の庭先庭園では昨年、5月上旬、6月下旬、8月上旬と、同じ支柱で3作し10月上旬まで収穫できました。

畑の狭い方やプランター作りしかできない方は、つるなし種がおすすめです。関西では3度豆と呼ばれているように3作も、支柱いらずで十分楽しむことができます。

板木 利隆

交通事故無料巡回相談日程

午前10時～午後3時まで



5月分

5月13日(水)

本所・加治木統括支店

5月27日(水)

横川統括支店

土曜・日曜・祝日の自動車事故の連絡先

フリーダイヤル 0120-258931

- ◆上記以外の通常日は、もよりの各支店までご連絡下さい。
- ◆電話をおかけになる際にはお手元に共済証書をお持ち下さい。

※上記日程で交通事故無料巡回相談を実施しますが、事前連絡が必要となります。ご相談のある方は、早めに各統括支店までご連絡下さい。

四季の花づくり

●早川京子

まき時になる高温好みの草花

5月は、草花の挿し芽には好適な時期です。

短日植物の菊は日長時間に敏感で、11月開花の大菊はどんなに早く挿し芽しても11月の日長時間にならないと花芽は作られず、花は咲きません。早く定植すると背が高くなつてから開花時期になり、遅く定植すると草丈の短いうちに開花を迎えてしまつことになりません。

程よい草丈で花を付けさせる目安として、開花時期の4カ月前に挿し芽して、3カ月半くらい前に定植するとよいでしょう。ですから10月咲きの品種は、5月に挿し芽して6月に定植します。11月咲きは5月、親株を摘心して、側枝数を多くし、挿し芽用穂木を増やしておきます。

アサガオ、ヨルガオ、ペチュニア、ケイトウなど高温で発芽する草花はまき時です。春まきの草花は多くが短日性で、夏至を過ぎて日が短くなる時期でないとは咲きません。春まきの草花を少しづつまき時をずらしてまけば、草丈の違う姿が楽しめるでしょう。チュウリップは、地温が高くなると根が枯れてきて、葉は黄ばんできますので、この時期が球根掘り上げのタイ

ミングになります。チュウリップは植え付けた球根が開花のために使われてなくなり、毎年新しいものができます。新球は大小があります。大きい球根は花を咲かせますが、小さい場合は翌年には花は咲かず、葉しか出ません。しかし、来年1年養成して大きくしてやれば、花を咲かせる球根に育ちます。

サクランソウ(ニホンサクランソウ)はそろそろ花が終わりますが、この後、地に芽のような新しい根茎ができてきます。この新根茎は乾燥に弱いので、土を掛けて保護して育て、良い株にしてやりましょう。これを増し土といい、サクランソウ栽培では重要な作業です。新根茎が見えたら、なるべく早く増し土作業をします。掛ける土は2〜3cmの厚さでよいのですが、雨で流されたら、時々掛け直します。



健康百科

佐久総合病院名誉院長 ●松島松翠

水虫を予防する

水虫は、白癬(はくせん)菌というカビが皮膚に寄生して起ります。特に起りやすい場所は、足全体と足指の股です。水虫にかかるると完治しにくく菌が残っていることが多いので、再発しやすいのです。

足や足指の水虫を予防するには、毎日入浴して、足と足指の間をよく洗うことです。入浴できない日は、足だけでもよく洗うことです。白癬菌が皮膚の表面に付着して角質層に入り込む場合には24時間以上かかります。1日1回、足、特に指と指の間、爪との間、かかとなどをよく洗います。よく洗って、付着した白癬菌を落とせば、水虫は起りにくくなります。従って毎日入浴している人は、ほとんど水虫にはかかりません。

勤めの人はいつも靴下をはいているので、足全体が蒸れやすくなります。湿度が高くなると白癬菌が繁殖しやすくなります。そこで、木綿や麻など蒸れにくい素材の靴下を選ぶか、よく汗を吸い取る通気性の良い物を選び、足をよく乾燥させてからはきます。

5本指靴下は、指の間の湿気を吸い取るのでお薦めです。蒸れを防ぐため

に、湿気を吸う効果のある中敷きを使うのもよいでしょう。

靴は仕事などで長時間同じ靴を履くなら、2、3足用意して毎日履き替えます。あるいは靴を履いている時間なるべく短くするために、勤め先ではサンダルに履き替えるのもよいでしょう。

家族に水虫の患者さんがいる場合は、患者さんから剥がれ落ちた皮膚のかげらに混ざつて、床や畳、ほこりの中に白癬菌がいる可能性があります。足拭きマットやスリッパは別にすると、感染の機会を減らしますが、基本はみんな毎日足を洗うことです。





季節のフルーツガレット アイスクリーム添え

料理研究家 ● 波多野充子



材料
(2人分)

生地(26~30cmのフライパン
使用で5~6枚分)
そば粉…………… 150g
水…………… 300ml
卵…………… 1個
塩…………… 1つまみ

トッピング(2枚分)
キウイフルーツ…………… 1/2個
イチゴ…………… 4~5個
オレンジ…………… 1/2個
蜂蜜…………… 大さじ1
レモン果汁…………… 大さじ1
アイスクリーム…………… カップ1
ココナツ油…………… 適量

作り方

- ① そば粉と塩に水を少しずつ加え、よく混ぜ合わせる(水は3~4回に分けて加える)。
- ② 溶いた卵も加えてよく混ぜ、保存容器に移し替えて冷蔵庫で1時間以上休ませる(一晩置くとどのびの良い生地になる)。
- ③ キウイ・イチゴ・オレンジは、同じ大きさにそろえて小さく切る。
- ④ 蜂蜜・レモン果汁・オレンジをむいたときに出る果汁を混ぜ③を入れる。
- ⑤ フライパンをよく温め、ココナツ油をキッチンペーパーでよくなじませる。
- ⑥ お玉1杯分の生地を⑤に入れ、フライパンを回しながら薄くのばす。火が通り、外側が浮いてきたら裏返す。
- ⑦ 両面焼けたら皿に取り出し、ココナツ油を塗り④のフルーツとアイスクリームをトッピングし、フルーツの漬け汁も全体に掛ける。

シンプルにそば粉の生地を焼く、栄養豊富でヘルシーなガレットです。季節のフルーツやアイスクリーム、あんこやきな粉などの相性も抜群です。フランスではバターを合わせる人が多いのですが、今回はココナツ油を使用し、さらにヘルシーに仕上げています。

平成25年産普通期米の共同計算結果・最終精算について

平成25年産米の販売は、米の作況指数も全国で102のやや良であり2年連続で豊作になったことなどから持ち越し在庫もあり、依然として需給は過剰基調で推移しました。このような中、販売進度は前年より遅く推移しましたが、県産米消費の計画的な販売を図り、当初見込みを上回る販売ができましたので、最終精算をいたしました。

今後とも、引き続きJAの米穀事業にご協力をお願い致します。

1. 精算金振込単価：一般米 1袋(30kg)当り 184円
2. 精算金振込時期：平成27年4月上旬
3. 加工用米、産地指定米について別途精算いたします。

※一般米1等の場合の計算例 1袋(30kg)当 (円)

	仮渡金	追加精算金	合計
あきほなみ	6,250	184	6,434
ヒノヒカリ	6,250	184	6,434
はなさつま	5,900	184	6,084
夢はやと	5,750	184	5,934
その他	5,250	184	5,434
加工用米	4,600	404	5,004

※一般米共同計算 1袋(30kg)当 (円)

仮渡資金調達コスト	68.0
保管経費	17.1
荷役経費	6.5
集約検査業務委託費	51.9
残留農薬検査費用	1.9
経費小計	145.4

精算財源と精算金との差額金0.8円は、26年産米精算財源に繰り越させていただきます。
(精算財源184.8円-精算金184円=0.8円)

あなたのそばのJA自賠責共済代理店

(有)かじはらオート
「車検・钣金・販売・レンタカーの
ことならお任せ下さい」



始良市蒲生町下久徳722-1(蒲生高校前) TEL(0995)52-1006

黒江自動車

「钣金塗装、車検、修理、新車・中古車販売
車のことならお任せ下さい」



霧島市国分重久2738-34 TEL(0995)48-5748

畜産部からのお知らせ **平成27年度 県試験種付にご協力を!**

「金安正」号の紹介

【血統】 金幸福－金幸－平茂勝－神高福－宝勝
 生年月日 平成24年2月9日生
 繁殖者 霧島市 堂下 安正氏

金安正の特長

「金安正」は、育種牛「りんご」に「金幸福」を交配した種雄牛で発育・体伸・尻・体上線・体幅・乳徴に優れています。

「りんご」の産子の肥育実績

照美(♂) 枝重602.0kg ロース芯78cm BMS11



種付期間：平成27年5月1日～5月31日

【検定交配頭数】 40頭

【奨励措置】 受胎確認（妊娠鑑定）が済んだ時点で県有牛（忠茂勝以外）の精液を授精師及び農家に2本ずつ有償配布し次年度の初めに補助金（40,000円以内）が農家に支給されます。

- ★4～5年後に地域の中心となる母系の繁殖雌牛へ交配してください。
- ★年齢が進むと、哺育・育成能力や受胎率が低下するため、産子の確保が難しくなりますので、若齢な繁殖雌牛へ交配してください。

受胎率を高め、多くの後代が得られるよう人工授精師・繁殖農家の皆様のご協力をお願いします。

育てよう明日を 通信

このコーナーは、JA県中央会・各連合会の情報をお伝えするコーナーです。

JA女性協
JAフレッシュユミズ鹿兒島
メンバー募集中!!

JA鹿兒島県女性組織協議会は、4月、鹿兒島県内に住む20代～40代の若い女性を対象に「食ニ子育てニ趣味」など、自分たちがやりたいことをテーマに、楽しく活動するグループ「JAフレッシュユミズ鹿兒島」を立ち上げます。

ただ今、メンバー募集中！
 農業やJAのことを知らなくても大丈夫！
 忙しい日々の中に、少しの時間を見つけて自分磨きをしてみませんか？
 活動の詳細内容は、フェイスブック「フレッシュユミズ鹿兒島」をご覧ください。



メンバー募集中♪

※お問い合わせ・お申込みは
 事務局（JA鹿兒島県中央会 くらし・広報推進課）☎099-258-5141 まで。

JAグループ鹿兒島
鹿兒島ユナイテッド・
レノヴァ鹿兒島を応援します!

JAグループ鹿兒島は、地域密着活動の一環として、地元プロスポーツチーム、鹿兒島ユナイテッド（フットサルチーム）、レノヴァ鹿兒島（プロバスケットチーム）を応援します。

今後は、JAグループが主催する食農教育活動や清掃活動をはじめ、「ちびっこサッカー大会」や農業祭に選手を招くなど、タイアップしたいイベント企画も積極的に行なっていきます。

各チームの試合日程については、HPに掲載されていますが、鹿兒島ユナイテッドについてはJ3参入に向け、年間3万人以上の観客動員が必要とす。



鹿兒島ユナイテッド FC（フットサルチーム）



レノヴァ鹿兒島（プロバスケットチーム）

ぜひ試合会場に足を運んで、両チームを応援しましょう。



自宅葬から斎場葬まで思いやりの心でお手伝い致します。

JA葬祭



斎場案内

	湧水斎場	加治木斎場	国分南斎場	蒲生斎場
収容人員	200人	300人	200人	50人~150人
大ホール	200人	300人	200人	50人~150人
中ホール	100人	160人	150人	50人~150人
小ホール	50人	100人	50人	50人~150人

- お通夜室完備 ●大駐車場完備 ●冷暖房完備
- 宿泊施設完備

万一の時、お電話でご一報ください。(24時間受付)

単人斎場 Tel.42-4444 西部斎場 Tel.67-4444 加治木斎場 Tel.63-4488
 国分南斎場 Tel.45-4444 湧水斎場 Tel.74-4499 国分南斎場 Tel.47-4444
 蒲生斎場 Tel.56-4444

☎0120-42-4287 (共通)

年忌法要・精進料理・引き出物
 生花・花環等もお受け致します。
 お気軽にお問い合わせ下さい。

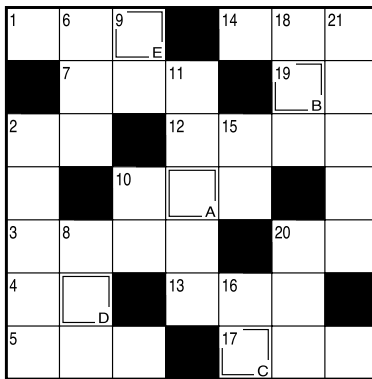
謹んでおくやみ申し上げます

了解を頂いた方のみご掲載しています(敬称略)

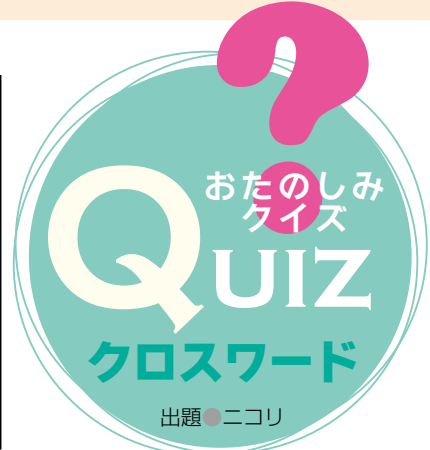
- | | | | |
|-------------------|-----------|-----------|------------|
| 始良 / 上丸正孝(51) | 川崎アサ子(88) | 久野武也(90) | 花田 勉(57) |
| 郡山ハル子(91) | 久保紀子(80) | 原 文雄(91) | 小川内ミチ子(94) |
| 山田ツタエ(96) | 久保紀子(80) | 原 文雄(91) | 小川内ミチ子(94) |
| 加治木町 / 福島辰夫(94) | 三宅政美(90) | 隈原サチ子(93) | 大宮路ミエ(89) |
| 山口秋雄(86) | 立山 明(92) | 梅木文吉(90) | |
| 蒲生町 / 重田光信(62) | 中山純子(53) | | |
| 霧島 / 隈元國弘(69) | 岡元良信(93) | 岡元泰子(86) | 福元ミキ(79) |
| 国分 / 山下 馨(90) | 斜木巳則(84) | 古川一見(80) | 曾山照代(52) |
| 富吉ミ子(88) | | | 内村忠男(85) |
| 単人町 / 堀之内可美(85) | 碓山ハツ子(92) | 川畑シメ(88) | 中村紀幸(76) |
| 猪谷俊雄(82) | 野間篤美(69) | 吉松イト(88) | 山元重信(79) |
| 有村数美(80) | 猶崎重則(75) | | 森口重春(78) |
| 牧園町 / 三宅フミ(88) | | | |
| 溝辺町 / 波江野 實(95) | 山下久男(83) | 小村慎智(52) | 徳重 誠(79) |
| 湧水町 / 新屋道雄(88) | 下原ハル子(90) | 田中 繁(85) | 折田鷹雄(92) |
| 米満秋代(89) | 吉村源一(93) | 中神タエ(98) | 山口次男(92) |
| 横川町 / 中村マツエ(104) | | | |
| 鹿兒島市 / 中村マツエ(104) | | | |

みんなのひろば 大募集!!

「みんなのひろば」はみなさんが主役のコーナーです。子どもさんやお孫さんの誕生日・かわいいペットやちょっと自慢したいペットなど、思い出に掲載しませんか。掲載希望の方は①希望のコーナー(窓口を除く)②掲載者の簡単なプロフィールを書いて、写真(デジカメ可)を添付のうえ、広報誌裏面宛先またはメールにて「みんなのひろば」係まで送付してください。随時、受け付けます(掲載月は未定)。掲載者には粗品を進呈します。



解き方 普通のクロスワードの要領で全部解いて下さい。次にA~Eの二重ワクの文字を順に並べると、一つの言葉ができます。

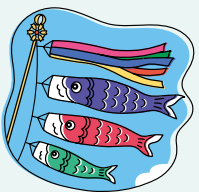


- ↓タテのカギ
- 11 10 丸木を組んで造った建物
 - 9 ポツと赤らめるもの
 - 8 刺し身によく添えられて
 - 6 初夏の空をすいすいと飛ぶ鳥
 - 2 奥さんを大切にしている男性
 - 21 長崎名物の麺料理
 - 20 18 日光が当たっている場所
 - 16 15 父はロバ、母は馬

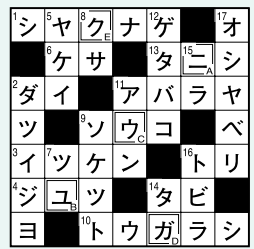
- ヨコのカギ
- 1 4月は卯月(うづき)、5月は――
 - 2 空からポツポツと落ちてきます
 - 3 人間万事――が馬
 - 4 川端康成が書いた『――の踊子』
 - 5 短時間うとうとと寝ること
 - 7 秘密や悪事を白日の下にさらすこと
 - 10 大股で歩く人は広め
 - 12 具をホワイトソースであえて焼いた料理
 - 13 戸をびったり閉めないと開きません
 - 14 画家のゴーガンが晩年を過ごした島
 - 17 5月4日は――の日
 - 19 農作業に必要な道具をしまっておく建物
 - 20 にぎりずしを数えるときに使う言葉

応募方法

郵便はがきに、①解答 ②住所・氏名・年齢・電話番号 ③意見・要望・質問など何でも結構です。一言お書き添え下さい。締切日は5月18日(消印有効)。正解者の中から抽選で10名の方に、Aクーポンなどで使える共通商品券をお送り致します。



郵便はがき
 8 9 9 5 1 1 4
 霧島市単人町西光寺521番地1
 JA あいら
 「お楽しみクイズ5月号」係



先月号お楽しみクイズ

答え
 「ニューガク」

- 3月号 当選者
- 村田 悦子(始良市西餅田) 佐方 睦美(霧島市溝辺町) 佐藤 正義(始良市鍋倉)
 - 岩下 学(始良市平松) 上小園和枝(霧島市霧島) 木佐賢陽子(始良郡湧水町)
 - 松林テルミ(始良市西餅田) 中村 洋子(霧島市福山町)
 - 反田千代子(霧島市福山町) 上山みき子(霧島市単人町)

編集後記

今月号は採用・退職・異動・昇格・出向など人事に関するものが多く掲載されています。組織のなかでは必要な事とはいえ、それぞれ次のステップに期待や不安を抱きながらも、自分を輝かせるために果敢に挑戦されることと思います。新しい環境の中で何を「変えるべきは変える」のか、何を「守るべきは守る」のかを判断できる創造力豊かな人と組織を作っていきましょう。追伸 先月号のトピックスの記事のなかで、「お客様の避難」を「お客様の非難」と掲載された記事が一部に配布されました。変換ミスとはいえない不快な思いをされた方にお詫び申し上げます。

あいら共同(株) 10周年謝恩特価

三角レトロ港と新鮮ピチピチ 天草真鯛御膳の旅

天草五橋 写真はこちらです。

日帰り

旅行代金 ■大人 (小人は大人と同料金) **7,980円**

あいら共同(株) 10周年謝恩特価

出発日	平成27年
5月	12日・22日
6月	3日・9日
7月	12日・13日

行程 各地＝(高速)＝粟島神社＝三角レトロ港＝(昼食)＝
日帰り 7:30頃
＝藍のあまくさ村＝みそ・しょうゆ工場＝(高速)＝各地18:00頃

※バスガイドは同行いたしません。

大分豊後高田昭和の町と ゆったり別府温泉2日間の旅

昭和の町 写真はこちらです。

宇佐神社

露天風呂

1泊2日

旅行代金 (各一人様4名以上一室利用) **10,000円**

あいら共同(株) 10周年謝恩特価

■2名様一室利用追加代金各一人様2,500円

出発日	平成27年
5月	14日・27日
6月	11日・25日
7月	9日・16日

行程 各地＝(高速)＝キムチの里＝瀬の本高原(各自昼食)＝
8:00頃 (入場料各自)
＝九重「夢」大吊橋＝湯布院の町散策＝宿泊 別府温泉 三泉閣クラス 17:00頃
＝ホテル＝海の駅べっふ海鮮市場＝宇佐神宮＝
＝昭和の町(各自昼食)＝(高速)＝各地 18:00頃

※旅行最少人員 30名

■お申し込み・お問い合わせは

JA あいら旅行センター
☎0995-49-8811
FAX 0995-49-8821

〒899-4332 霧島市国分中央1丁目489-2
国分駅前通り
鹿児島県知事登録旅行業第2-208号
総合旅行業務取扱管理者 高田昭義



お申し込み方法

- ① お電話にてお申し込み下さい。
- ② ご旅行出発の1週間位前に詳しい旅行日程表をお送り致します。

貯める。食べる。蓄える。
明日へつなく、
確かなしあわせ。



年金定期貯金「結いの恵み」お申し込み＆満期到来でうれしいチャンス!

全国で年間最大**193,400人**に
「**ニッポンの恵み**」(8,000円相当)をプレゼント!
JAバンク年金定期貯金「結いの恵み」にお申し込みいただくと、
自動で抽選にエントリー。JAタウンがおすすめする全国の
農畜産物が抽選で当たります。

さらに、満期時に抽選で!
全国で年間最大**48,360人**に
さまざまなジャンルから選べる
暮らしにいいもの、プレゼント!

国産の農畜産物、リビング、ファッション、
趣味、健康などのジャンルからお好きな
アイテムを選べるオリジナルギフトカタログ
(8,000円相当)が抽選で当たります。

— 当たると選べる、ニッポンの恵み —

JAタウン「結いの恵み」ギフトカード

JA本部が運営するネットショップ「JAタウン」でのお買い物にご利用可能。約100のショップ、5,000点を超える商品の中から、四季折々の国産農畜産物や特産品8,000円分(税込)がご購入いただけます。

JAタウン <http://www.ja-town.com/>

「JAタウンおすすめコース」

「JAタウン」がおすすめする国産農畜産物や特産品10種類の中から、ご希望のギフトをお選びいただけます。



*1. 抽選における応募総数の総数が238,500口以上の場合】抽選対象は、1～4期を通し193,400名(各期あたり48,350名(各期均等)) *2. 【各期における応募総数の総数が238,500口以上の場合】抽選対象数は、1～4期を通し48,360名(各期あたり12,090名(各期均等))
【各期における応募総数の総数が238,500口未満の場合】この場合、当選総数が全国で年間最大193,400名にならない場合がございます。抽選対象数は、抽選率が20.3%として算定される本数となります。
【各期における応募総数の総数が238,500口未満の場合】この場合、当選総数が全国で年間最大48,360名にならない場合がございます。抽選対象数は、抽選率が20.3%として算定される本数となります。満期抽選に抽選の対象となるのは、お申し込み1年後の満期を迎えられた方のみとなります。

賞品及び記載内容が、予告なく変更となる場合がございます